

Regler for krepasing

1. Retten til å krepse tilhører grunneier. Den som krepser må ha egen rettighet eller tillatelse fra rettighetshaver.
2. Det er lov å krepse i perioden 6. august kl. 18.00 - t.o.m 14. september (i Steinsfjorden og Tyrifjorden kun t.o.m. 16. august).
3. Minstemålet er 9,5 cm fra pannehornets spiss til enden av halen. Krepser som er mindre enn dette skal straks settes ut i vannet igjen.
4. Rettighetshavere eller fylkesmannen kan inn-skerpe regler om krepse-sesong, minstemål eller redskapsbruk. Den som krepser har ansvar for å sette seg inn i de reglene som gjelder på stedet.

Kontakter

Ved funn av syk eller død krepser må Mattilsynets distriktskontor varsles på telefon 06040. Adresser og telefonnummer til Mattilsynet med region- og distriktskontorer finnes også på: www.mattilsynet.no

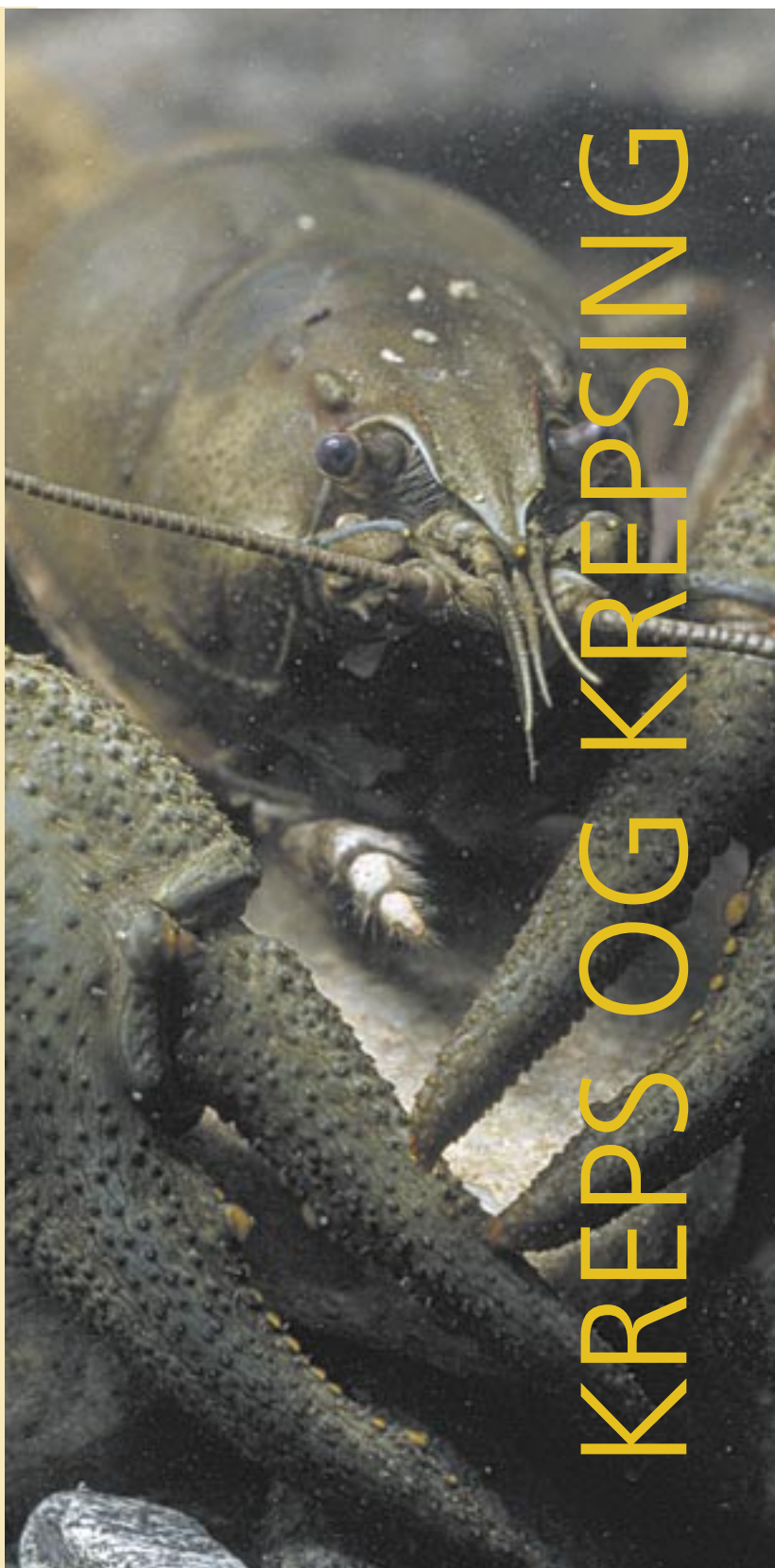
Spørsmål om krepser og krepasing kan også rettes til fylkesmennenes miljøvern-avdelinger eller Direktoratet for naturforvaltning. Adresser og telefonnummer finnes på: www.norge.no og www.dirnat.no



Direktoratet for
naturforvaltning



Foto: Dervo og Trond Taugbøl - Tekst: Trond Taugbøl, NINA - Grafisk design: Kari Sivertsen, NINA - Trykk: Trykkerihuset Skipnes AS - 2004.



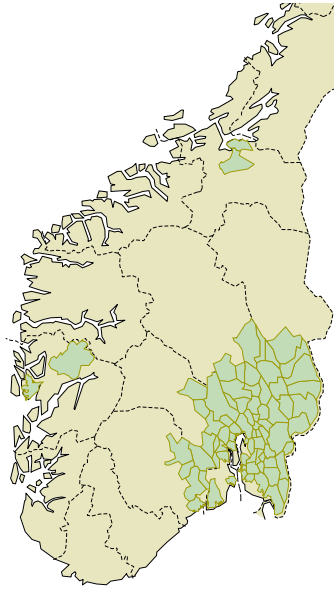
KREPS OG KREPSING



Ferskvannskreps i Norge

Utbredelsen av ferskvannskreps i Norge er i de sør-østlige deler av landet med noen få bestander på Vestlandet og i Trøndelag. De viktigste faktorene som begrenser utbredelsen er temperatur og kalkinnhold i vannet. Også i vassdrag hvor det er mye ål har krepsen vanskeligheter med å etablere seg. Krepsen er nattaktiv, altetende og oppholder seg mest på gruntområder og i strandsonen. Den trives både i innsjøer og rennende vann forutsatt at bunnforholdene gir gode skjulmuligheter.

I Norge har vi helt til nå kun hatt én art av ferskvannskreps, den såkalte edelkrepsen. Høsten 2002 ble det imidlertid oppdaget signalkreps på svensk side i Store Le. Innsjøen ligger i hovedsak i Sverige, men stikker såvidt inn i Østfold. Videre spredning av signalkrepsen til norske vassdrag er den største trusselen mot vår opprinnelige art, edelkrepsen.



Kommunevis utbredelse av kreps i Norge



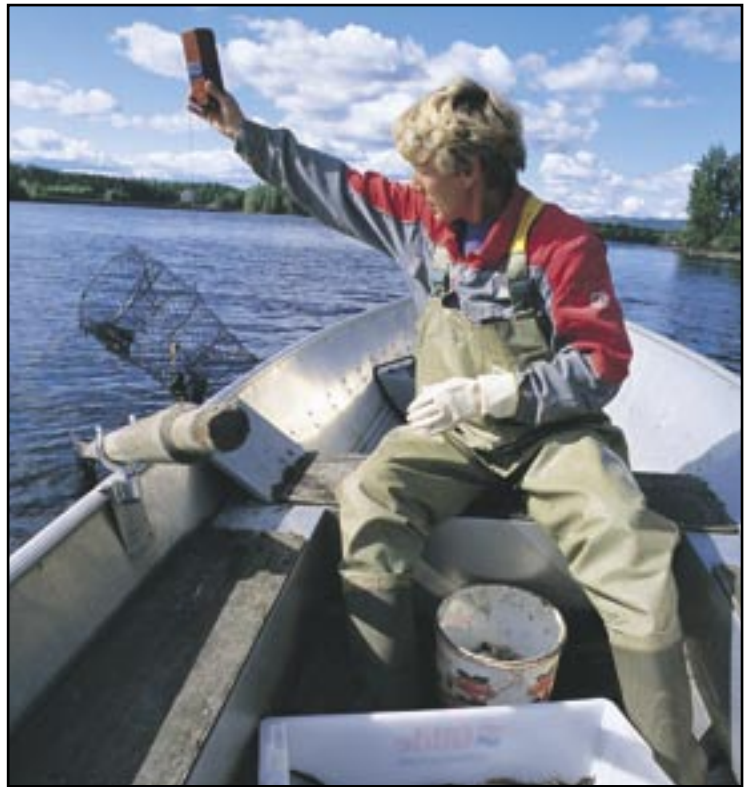
Edelkrepsen er en sårbar art og finnes både på den norske og internasjonale rødlisten over truede arter. Edelkrepsen er mest truet ute i Europa, men også i Norge har krepsbestanden gått kraftig tilbake de siste tiårene. På 1960-tallet var fangsten på mer enn 40 tonn årlig, mens det i dag fanges ca. 10-12 tonn. Forekomsten av kreps har blitt redusert med mer enn 75%. Årsakene er krepspest, forurensning og annen forurensning, fysiske inngrep og nedslamming/gjengroing av vassdragene. I de siste årene er det imidlertid tegn til bedring. I vassdrag hvor krepspesten har herjet er krepsen blitt reetablert. Sure krepsevann har blitt kalket. Forurensning fra landbruk, husholdning og industri er kraftig redusert, og det har blitt bedre kontroll med fysiske inngrep i vassdragene.

Krepsen er en verdifull ressurs, både kulturelt, rekreasjonsmessig og økonomisk. I mange områder har sensommerens krepsering og påfølgende krepserlag lange tradisjoner. Ingen annen art i ferskvann oppnår tilsvarende priser, og gode krepse-lokaliteter har et betydelig økonomisk potensiale for rettighetshaveren. Videre er krepsen en indikator på at vassdragets helsetilstand er bra. Forekomst av en attraktiv art som kreps gir også rettighetshavere og brukere en ekstra motivasjon for å ta vare på vassdraget.



Signalkrepsen - en trussel mot vår ferskvannskreps

Signalkreps er en amerikansk krepsart som ble satt ut i stort antall i Sverige for å erstatte opprinnelige krepsbestander som var utryddet av krepspest. Signalkrepsen er mer motstandsdyktig mot pesten, men viste seg også å være bærer av sykdommen. Det betyr at hvis signalkrepsen blir etablert i et vann, vil også krepspesten bli i vannet for godt. Det vil da være umulig å bygge opp igjen en bestand av vår egen art, edelkrepsen. Utsetting av signalkreps er den største trusselen mot edelkrepsen og er strengt forbudt. I mange svenske vann har signalkrepsen etter hvert utviklet tette og svært småvokste bestander. Dette har skapt problemer for garnfiskere ved at krepsen spiser av fangsten, og samtidig er krepsen så småvokst at den er lite attraktiv for fangst.



Krepspest

Den reetablerte krepsbestanden i Glomma forsvant i 2003, høyst sannsynlig på grunn av krepspest eller annen sykdom. Om årsaken er smittestoffer brakt inn i vassdraget med infisert vann, eller om det har vært en ulovlig utsetting av signalkreps som har båret smitten med seg, er ukjent.

Krepspesten er en parasittisk soppsykdom som opprinnelig stammer fra Nord-Amerika, men ble overført til Europa på midten av 1800-tallet sammen med amerikansk kreps. De amerikanske krepsartene er motstandsdyktige mot sykdommen, mens europeisk kreps er fullstendig forsvarsløs. I Norge har fire vassdrag (Vrangsella i 1971-74, Glomma-, Halden- og Store Le-vassdraget i 1987-1991) blitt rammet av krepspesten. All kreps i de rammede områdene ble utryddet. Krepspesten er avhengig av levende kreps for selv å kunne overleve, og vil dø ut når krepsen forsvinner. Derfor er det mulig å bygge opp igjen krepsbestandene etter en tid. I Vrangsella-, Glomma- og Haldenvassdraget er krepsen reetablert gjennom nye utsettinger, men i Glomma har den altså på nytt forsvunnet.

MELD FRA TIL FYLKESMANNENS MILJØVERNAVDELING HVIS DU OPPDAGER KREPS I GLOMMA!

Hvordan hindre spredning av krepsepest og andre sykdommer?

Spredning av krepsepest kan skje på tre måter:

- med fremmede krepsearter som er motstandsdyktige bærere av sykdommen
- med syk krepse av vår egen art
- med smittefarlig vann i eller på vanntanker, båter, fiskeutstyr, etc.

Det er viktig at du som krepser, fisker eller bruker vassdraget på andre måter, vet hvordan du kan forhindre spredning av krepsepest og andre sykdommer.

Det er forbudt å :

- innføre levende eller ukokt kreps til landet vårt
- innføre fangstutstyr for kreps som har vært brukt i utlandet
- sette ut eller flytte kreps til andre vassdrag eller lokaliteter
- kaste syk eller død kreps ut i vassdrag
- tømme vann fra ett vassdrag over til et annet

Du må:

- desinfisere eller tørke fangstutstyr, båter, vadestøvler etc. før det brukes i nytt vassdrag
- benytte åtefisk fra samme vassdrag som du krepser i
- melde fra om syk eller død kreps til Mattilsynet

Desinfiseringsmetoder

Følgende metoder kan benyttes:

- Tørrking
 - i badstu ved minst 70°C i fem timer
 - til fullstendig tørrhet gjennom langvarig sol- eller lufttørrking
- Vasking med eller nedsenking i rødsprit (3 deler sprit : 1 del vann). Fangstredskap bør holdes nedsenket i minst 20 min.
- Desinfisering med egnet middel, f. eks. Virkon S.
- Frysing: -10°C i minst ett døgn
- Koking under lokk i minst 5 min

