

Aurskog-Høland kommune

► Barnetråkkregistrering med 6. og 7. trinn

Registreringer av barn og unges bruk av Aurskog-Høland

Oppdragsnr.: 52107050 Dokumentnr.: Versjon: 1 Dato:



Oppdragsgiver: Aurskog-Høland kommune
Oppdragsgivers kontaktperson: Else Marie Moltzau Stuenæs
Rådgiver: Norconsult AS, Oslo
Oppdragsleder: Benedicte Kirkerud Ender
Fagansvarlig: Benedicte Kirkerud Ender
Andre nøkkelpersoner: Maren Cecilie Wirgenes
Foto på forsiden: Else Marie Stuenæs (Aurskog-Høland kommune) og Benedicte Kirkerud Ender (Norconsult AS).

Versjon	Dato	Beskrivelse	Utarbeidet	Fagkontrollert	Godkjent
---------	------	-------------	------------	----------------	----------

Dette dokumentet er utarbeidet av Norconsult AS som del av det oppdraget som dokumentet omhandler. Opphavsretten tilhører Norconsult AS. Dokumentet må bare benyttes til det formål som oppdragsavtalen beskriver, og må ikke kopieres eller gjøres tilgjengelig på annen måte eller i større utstrekning enn formålet tilsier.

► Sammen drag

Aurskog-Høland kommune arbeider med rullering av kommuneplanen. I den forbindelse er Norconsult AS engasjert for å gjennomføre «barnetråkk» med elever på 6. og 7. trinn ved alle kommunens barneskoler. Kommunens 7 barneskoler Aursmoen, Bjørkelangen, Bråte, Haneborg, Løken, Rømskog og Setskog deltok i registreringene i perioden 13. til 27. oktober 2021.

Fra Aurskog-Høland kommune er det rådgiver overordnet plan, Else Marie Stuenæs, som har ledet prosjektet. Benedicte A. Kirkerud Ender vært oppdragsleder fra Norconsult AS og har gjennomført og oppsummert registreringene sammen med Maren Cecilie Wirgenes.

Barnetråkk er en anerkjent metode for medvirkning med barn og unge i formelle planprosesser. Gjennom digital registrering i kart får barna mulighet til å tegne opp sine skole- og fritidsveier og hvordan de bruker sitt nærområde. Dette i tråd med plan- og bygningslovens krav til medvirkning med barn og unge i arealplanleggingen, jf. §3-5 i plan- og bygningsloven.

I dette oppdraget har fokuset vært rettet mot trafiksikkerhet, tilgjengelighet og kollektivtilbud. Hensikten med registreringene har vært å få informasjon om hvor barna oppholder seg, hvordan de kommer seg dit og hvordan de opplever tilgjengeligheten til og trafiksikkerheten på disse stedene. Med kollektivtilbud har fokuset ligget på skolebusstilbudet og trafiksikkerhet knyttet til busstopp.

Både kommunen og skolene har tilgang til dataene som er registrert i Barnetråkk gjennom Feide, slik at disse kan analyseres nærmere eller suppleres ytterligere utover dette oppdraget. Registreringen inneholder en stor mengde data som vil utgjøre et viktig grunnlag i kommunens planlegging og strategiarbeid for fremtidig tettstedsutvikling, planlagte mulighetsstudier og kommende utbyggingsprosjekter i Aurskog-Høland.

I denne rapporten foreligger det en oppsummering av barnetråkkregistreringene for hver skole. Registreringene viser i hovedsak at alle elever benytter det etablerte hovedveinettet og at de store fylkesveiene er viktige ferdselsårer. Dårlig busstilbud og lange avstander mellom hjem, skole og fritidsaktiviteter gjør at bilen blir det mest brukte transportmiddelet og at flere elever har et begrenset tilbud gjeldene organiserte fritidsaktiviteter i nærområdet. Registreringene viser en tendens til høyere bruk av sykkel og gange i de større tettstedene enn i de små. Flere elever og lærere påpekte at mange elever blir kjørt fordi det ikke er trygt å sykle eller gå. Det er også gjennomgående at flere av de store hovedveiene hvor elevene ferdes ble registrert som skumle og farlige på grunn av stor og støyende trafikk med høy hastighet, og da de mangler fortau og belysning flere steder.

Elever på nesten alle skolene registrerte snarveier, veier som ikke følger det etablerte veinettet. Fellesnevneren er at de går gjennom grøntområder og kan anses som tryggere alternativer til det etablerte veinettet. Det skal derimot nevnes at antallet registrerte snarveier var få sammenliknet med antallet elever som deltok i registreringen.

Registreringene viser at grøntområder, landbruks- og skogsområder og parker/lekeplasser i elevenes nærområder er svært viktige for rekreasjon og uorganisert lek. Nærheten til vann for å bade, fiske og gå på skøyter var det mange elever som fremhevet i tillegg til den fine utsikten i disse områdene.

Områdene på og i nærheten av skolen er av elever på samtlige skoler registrert som viktig møteplasser, både på dagen og om kvelden. I tillegg er lokale publikumsrettede møteplasser som serveringssteder, matbutikken, lokale kjøpesentre og idrettshaller/anlegg viktig møteplasser for elevene. Flere av elevene i de mindre tettstedene benyttet ofte fritidstilbud i Bjørkelangen og Aursmoen.

Elever og lærere på samtlige skoler ga tilbakemelding på at de synes det var gøy å være med på registreringene og at det er viktig at elevene får ta del i slik medvirkning. Viktigheten av å følge opp arbeidet videre slik at elevene kan se resultatet, ble sterkt poengtert. Det var gjennomgående god dialog og

deltakelse samt godt engasjement fra samtlige elever og lærere både i planleggingen og gjennomføringen av barnetråkk.

Det er et generelt inntrykk at registreringsprogrammet Barnetråkk fungerer bedre på PC med datamus fremfor på elevenes surface/nettbrett. Noen tekniske utfordringer i programmet og noen brukertfordringer underveis i registreringene, gir noen usikkerheter i datagrunnlaget. I tillegg har det oppstått noen utfordringer knyttet til uttak av dataen fra Feide i ettertid. Dette har gjort at det har vært vanskelig å fremlegge detaljert informasjon og konkret statistikk i denne rapporten (se kap. 3.2 for ytterligere informasjon om usikkerheter i datagrunnlaget).

Både kommunen og skolene har tilgang til dataene som er registrert i Barnetråkk, slik at disse kan analyseres nærmere eller suppleres ytterligere utover dette oppdraget.

Innhold

1	Innledning	6
1.1	Bakgrunn	6
1.2	Hva er Barnetråkk?	7
1.3	Utvalg av skoler	9
2	Barnas Registreringer	10
2.1	Aursmoen skole	10
2.1.1	<i>Skole- og fritidsveier</i>	10
2.1.2	<i>Steder i nærområdet</i>	14
2.2	Bjørkelangen skole	17
2.2.1	<i>Skole- og fritidsveier</i>	17
2.2.2	<i>Steder i nærområdet</i>	21
2.3	Bråte skole	24
2.3.1	<i>Skole- og fritidsveier</i>	24
2.3.2	<i>Steder i nærområdet</i>	26
2.4	Haneborg skole	27
2.4.1	<i>Skole- og fritidsveier</i>	27
2.4.2	<i>Steder i nærområdet</i>	29
2.5	Løken skole	31
2.5.1	<i>Skole- og fritidsveier</i>	31
2.5.2	<i>Steder i nærområdet</i>	33
2.6	Rømskog skole	35
2.6.1	<i>Skole- og fritidsveier</i>	35
2.6.2	<i>Steder i nærområdet</i>	37
2.7	Setskog skole	39
2.7.1	<i>Skole- og fritidsveier</i>	39
2.7.2	<i>Steder i nærområdet</i>	41
3	Oppsummering	42
3.1	Likheter og forskjeller	42
3.2	Usikkerheter knyttet til dataene	43
4	Figuroversikt	45

1 Innledning

1.1 Bakgrunn

Aurskog-Høland kommune arbeider med rullering av kommuneplanen. I den forbindelse gjennomfører kommunen med bistand fra Norconsult «barnetråkk» med elever på 6. og 7. trinn.

Barnetråkkregistreringene er en del av kartleggings- og vurderingsgrunnlaget av barn og unges bevegelsesmønster og bruk av sitt nærområde. Resultatene fra registreringen vil utgjøre et viktig grunnlag i kommunens planlegging og strategiarbeid for fremtidig tettstedsutvikling, planlagte mulighetsstudier og kommende utbyggingsprosjekter i Aurskog-Høland.

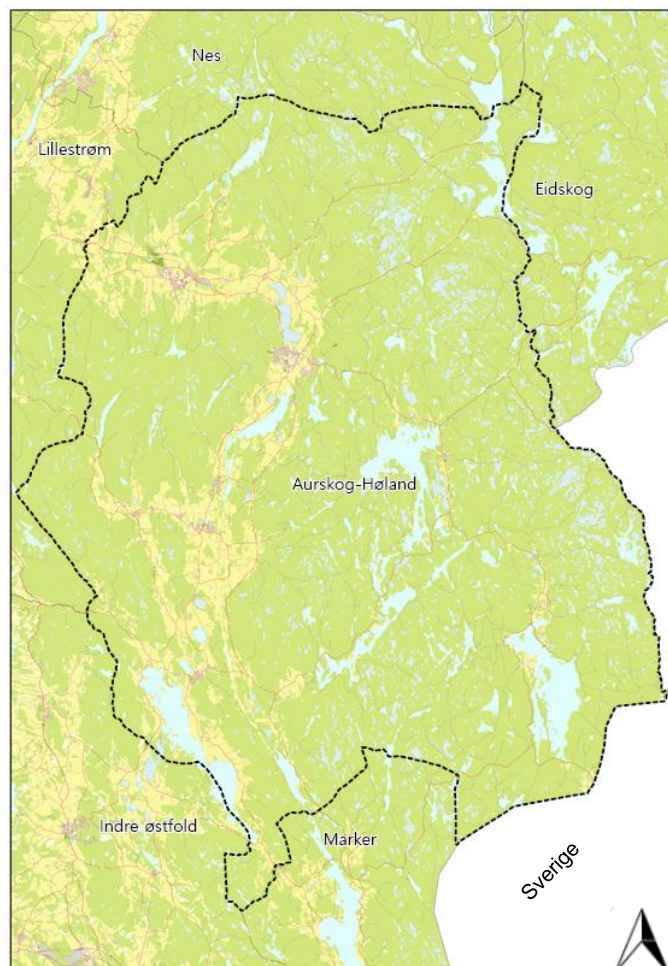
Barn er selv eksperter på sitt eget nærmiljø, og kan gi de beste svarene på hva som er viktig for dem, hvilke områder de bruker og hva de ønsker seg. Barn bruker ikke alltid omgivelsene slik voksne tror. Derfor er medvirkning med barn og unge en lovfestet del av arealplanleggingen, jf. §3-5 i plan- og bygningsloven.

I dette oppdraget har følgende temaer stått i fokus for barnetråkkregistreringen:

- Trafikksikkerhet
- Tilgjengelighet
- Kollektivtilbud

Hensikten med registreringene har vært å få informasjon om hvor barna oppholder seg, hvordan de kommer seg dit og hvordan de opplever tilgjengeligheten til og trafikksikkerheten på disse stedene. Med kollektivtilbud har fokuset ligget på skolebusstilbudet og trafikksikkerhet knyttet til busstopp.

Både kommunen og skolene har tilgang til dataene som er registrert i Barnetråkk, slik at disse kan analyseres nærmere eller suppleres ytterligere utover dette oppdraget. Informasjon om barnetråkk og dataene fra registreringene finnes på <https://www.barnetrakk.no/>.



Figur 1: Kart over Aurskog-Høland kommune. Kilde: Norconsult AS.

1.2 Hva er Barnetråkk?

Barnetråkk er en metode for medvirkning som gir barna selv en stemme inn i formelle planprosesser. Gjennom et digitalt registreringsverktøy tegnes et eget kart over området, barnas kart, som gir planleggerne viktig informasjon om barn og unges ferdsel og bruk av området. Ved hjelp av denne kunnskapen, kan man i større grad hensynta barns oppvekstmiljø i planleggingen. For eksempel kan det være viktige stier og forbindelser som kan opprettholdes ved ny utvikling, eller restarealer som skjermes. Alt i alt gir denne kunnskapen bedre planlegging for alle.

I tillegg til å få innspill til bruk i planprosesser, ønsker vi at barna som deltar selv sitter igjen med verdifull læring. Når barn og unge blir stilt spørsmål som angår samfunnsutviklingen, må de oppleve at deres stemme blir tatt på alvor. Dette er en viktig del av barn og unges demokratiopplæring, og en fiktiv deltakelse vil gjøre at de mister tilliten til systemet og lysten til å delta senere i livet. Det er derfor en fordel å tydeliggjøre for barna hvorfor registreringene gjennomføres, hvordan dataene skal brukes, samt søke å gi en tilbakemelding på hvilken effekt innspillene har hatt.



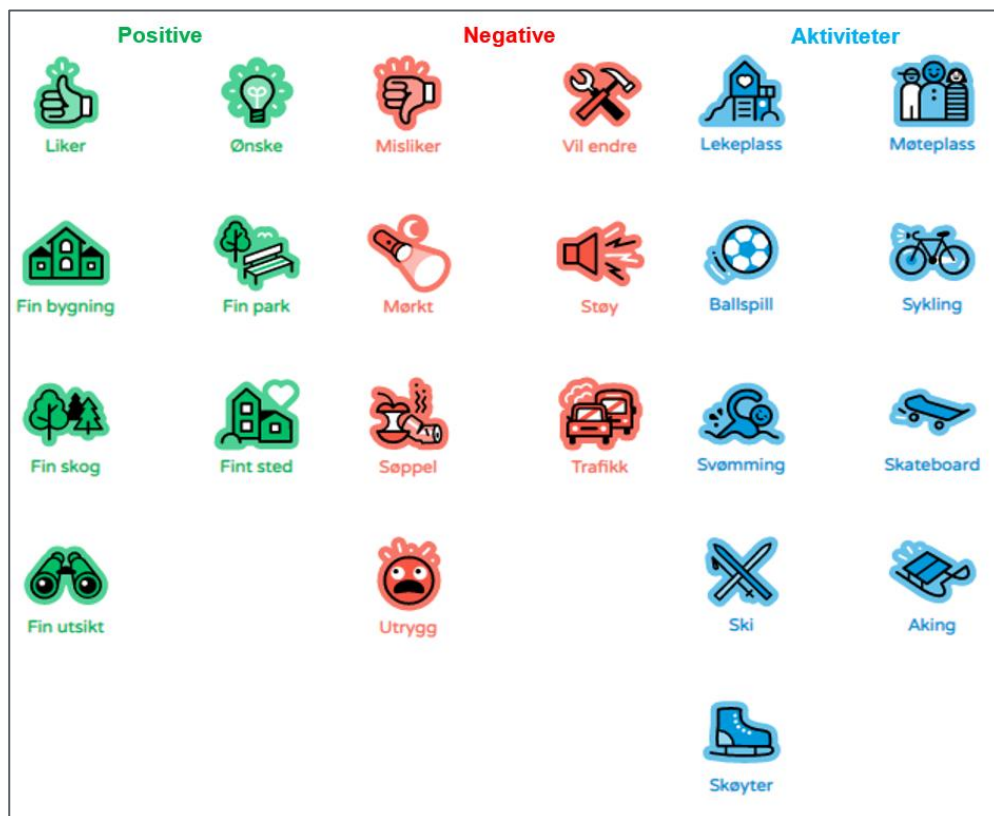
Figur 2: Barnetråkkregistreringer som før ble gjort med kart og papir ute i feltet gjøres nå digitalt.

I dette prosjektet har vi brukt den digitale metoden av barnetråkk. Hver enkelt elev har registrert sine barnetråkk på hver sin surface/nettbrett, noe som gjør det enkelt å hente ut resultatene i ettertid.

Barnetråkk legger opp til registrering av følgende elementer:

- Skole- og fritidsveier
- Steder barna liker/bruker og hvorfor
- Steder barna ikke liker og hvorfor
- Hvilke aktiviteter barna gjør på de ulike stedene

Nedenfor, i figur 3, er en oversikt over ikoner som barna kan bruke i kartleggingen og som man finner igjen i oppsummeringen. For mer informasjon om barnetråkk se <https://www.barnetrakk.no/>.



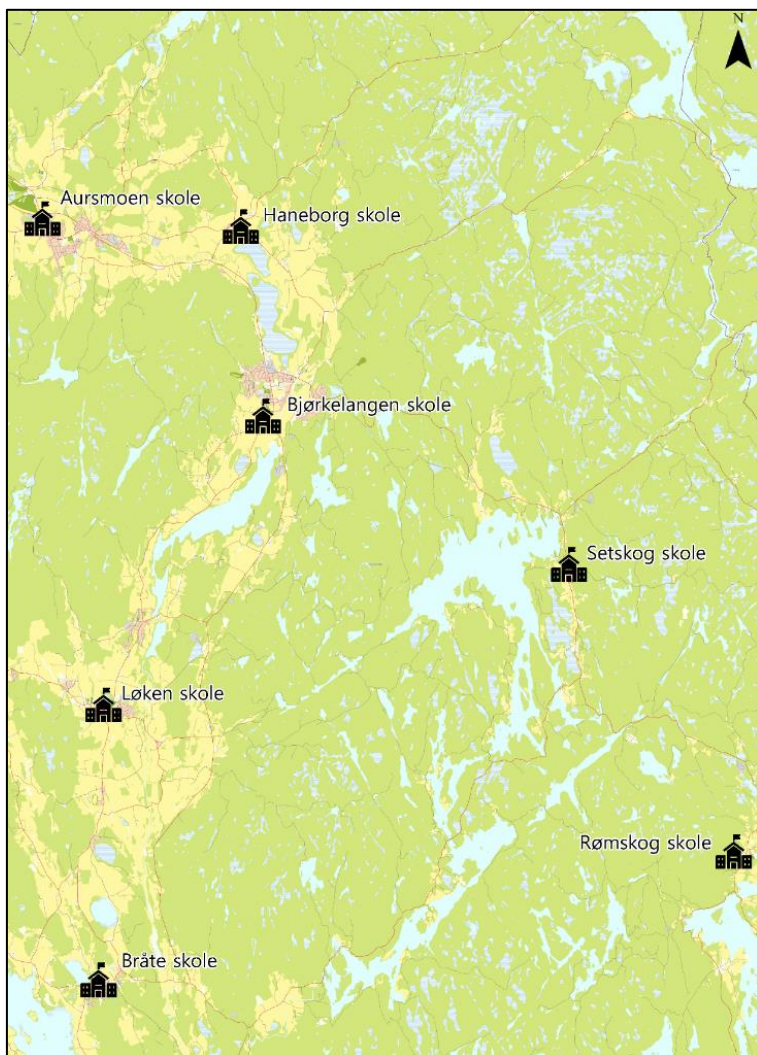
Figur 3: Oversikt over ikoner som barna kan bruke i kartleggingen. Ikonene er hentet fra verktøyet Barnetråkk.

1.3 Utvalg av skoler

Siden prosjektet gjennomføres i forbindelse med rullering av kommuneplanen har Aurskog-Høland kommune valgt å gjennomføre barnetråkkregistrering med alle klasser på 6. og 7. trinn på barneskolene i kommunen. Tabell 1 og figur 4 viser oversikt over deltakende skoler, samt dato for registrering av Barnetråkk.

Tabell 1: Oversikt over deltakende skoler og dato for gjennomføring av barnetråkkregistreringene.

Skole	Dato for registrering	Antall klasser
Aursmoen skole	25. og 27. oktober 2021	6 klasser
Bjørkelangen skole	18. og 19. oktober 2021	6 klasser
Bråte skole	25. oktober 2021	2 klasser
Haneborg skole	18. oktober 2021	2 klasser
Løken skole	13. oktober 2021	4 klasser
Rømskog skole	22. oktober 2021	1 klasse
Setskog skole	22. oktober 2021	1 klasse



Figur 4: Oversikt over deltakende skoler og deres geografiske lokalisering. Kilde: Norconsult AS.

2 Barnas Registreringer

Kapittelet tar for seg resultatet av registreringene fra hver skole. Skolene presenteres i alfabetisk rekkefølge. Oppsummeringen av hver skole tar først for seg resultatene av registrerte skole- og fritidsveier og deretter de ulike ikonene elevene har registrert.

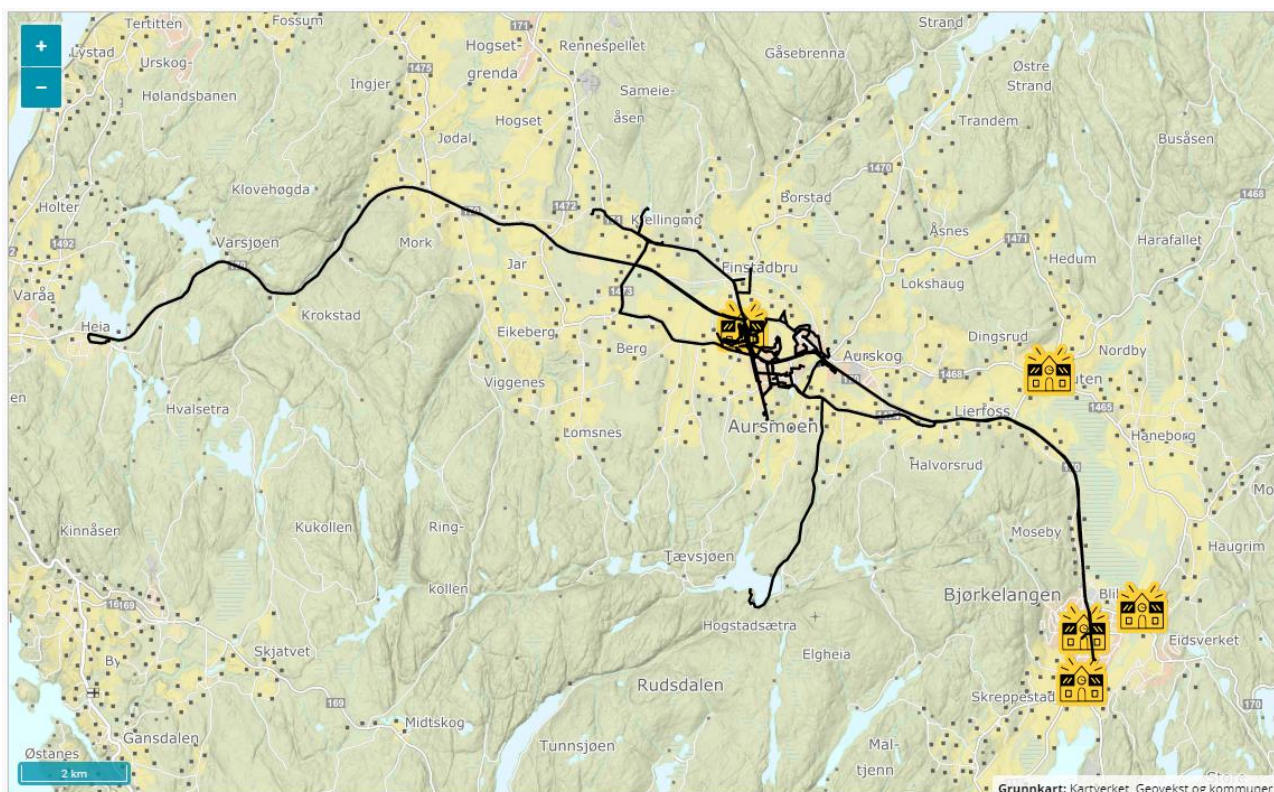
Snarveier er i denne rapporten definert som veier som ikke følger det etablerte veinettet.

2.1 Aursmoen skole

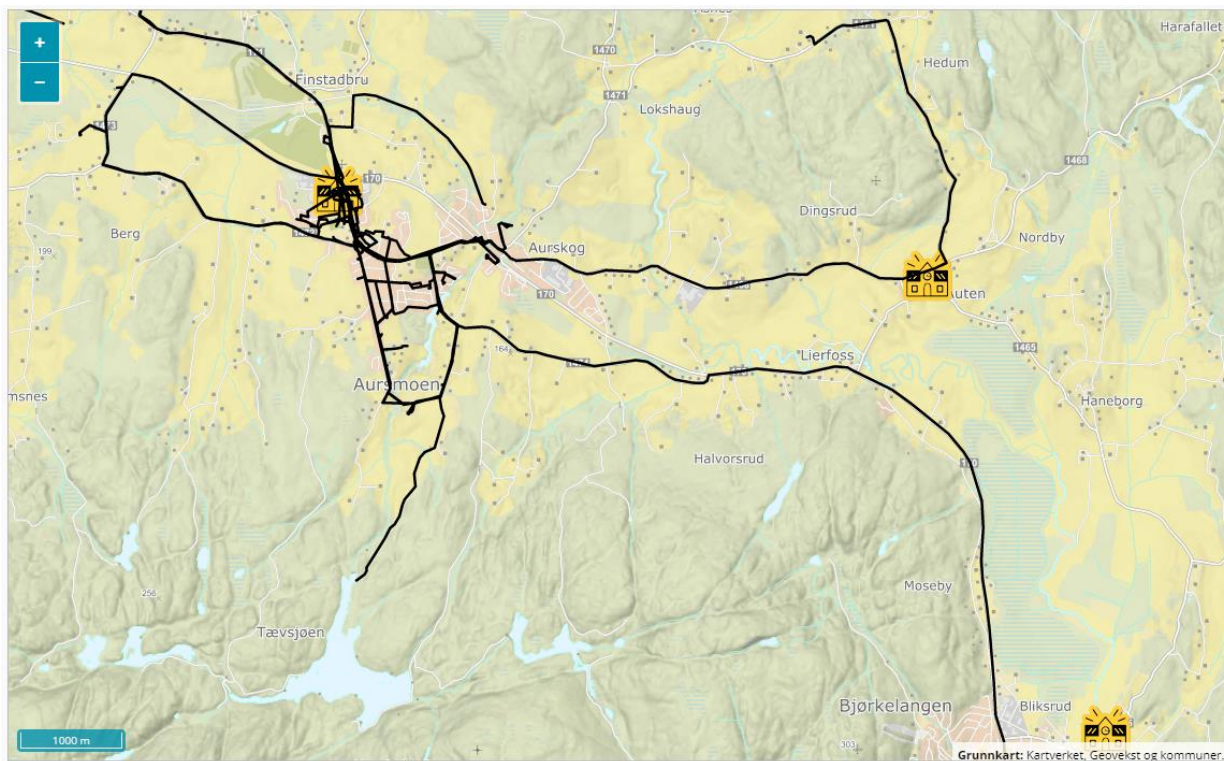
På Aursmoen skole ble det gjennomført registrering med de tre klassene på 6. trinn den 25. oktober og de tre klassene på 7. trinn den 27. oktober. Trinnene fikk en felles introduksjon før det ble gjennomført registrering med hver enkelt klasse. Totalt 107 elever gjennomførte registreringen.

2.1.1 Skole- og fritidsveier

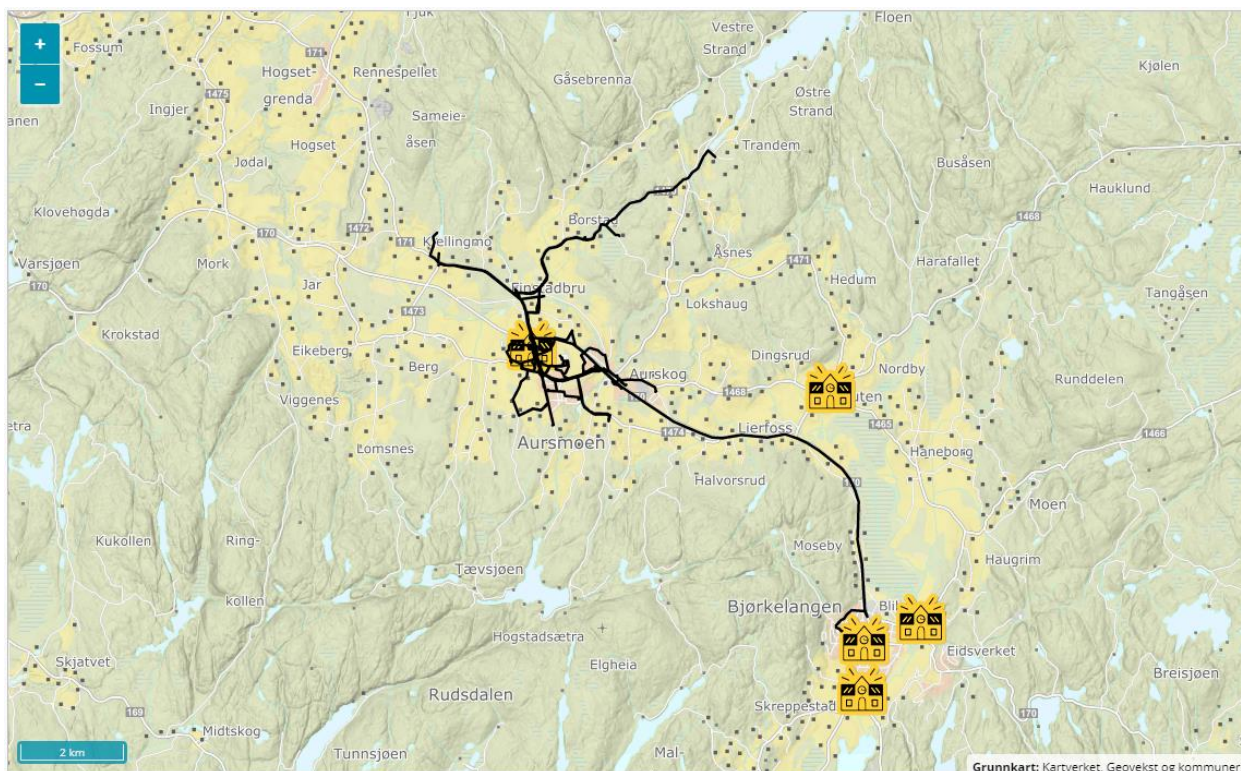
Elevene ved Aursmoen skole registrerte 295 skole- og fritidsveier. Nedenfor gis en oppsummering av disse.



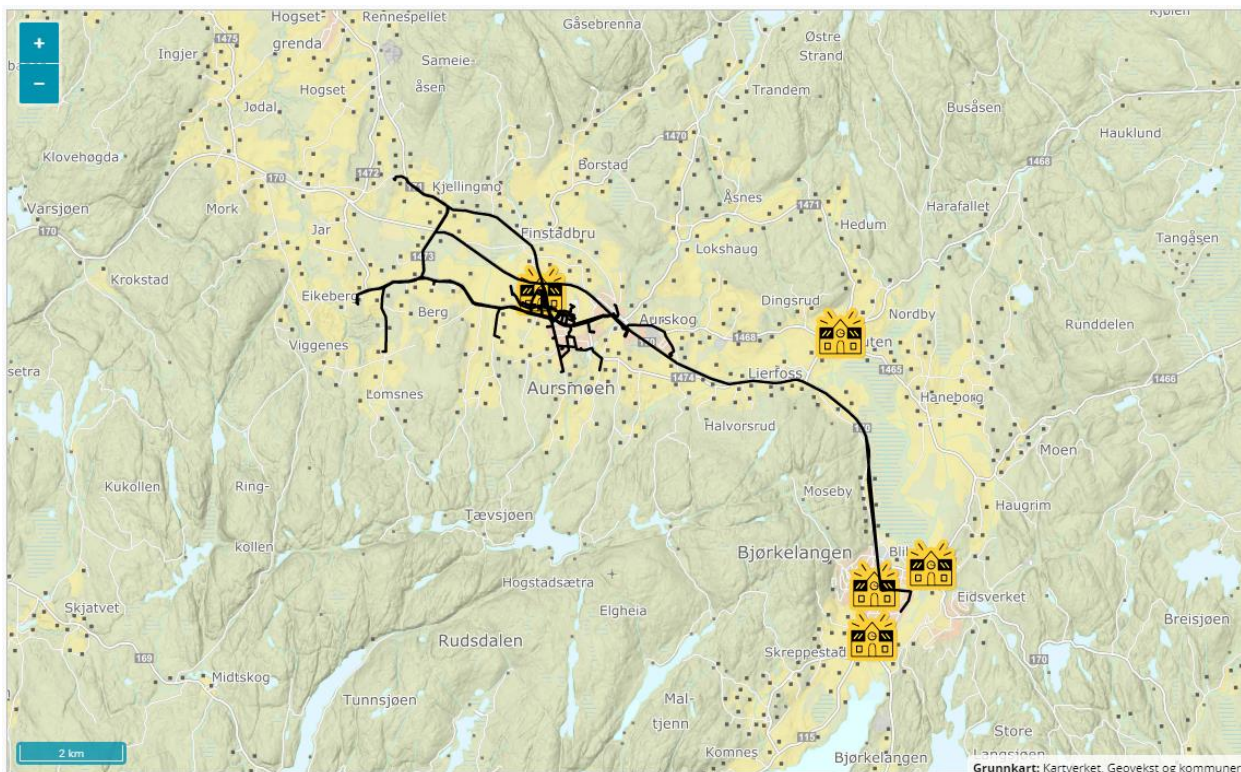
Figur 5: Utsnittet viser registrerte skole- og fritidsveier til to av klassene på 7. trinn på Aursmoen skole.



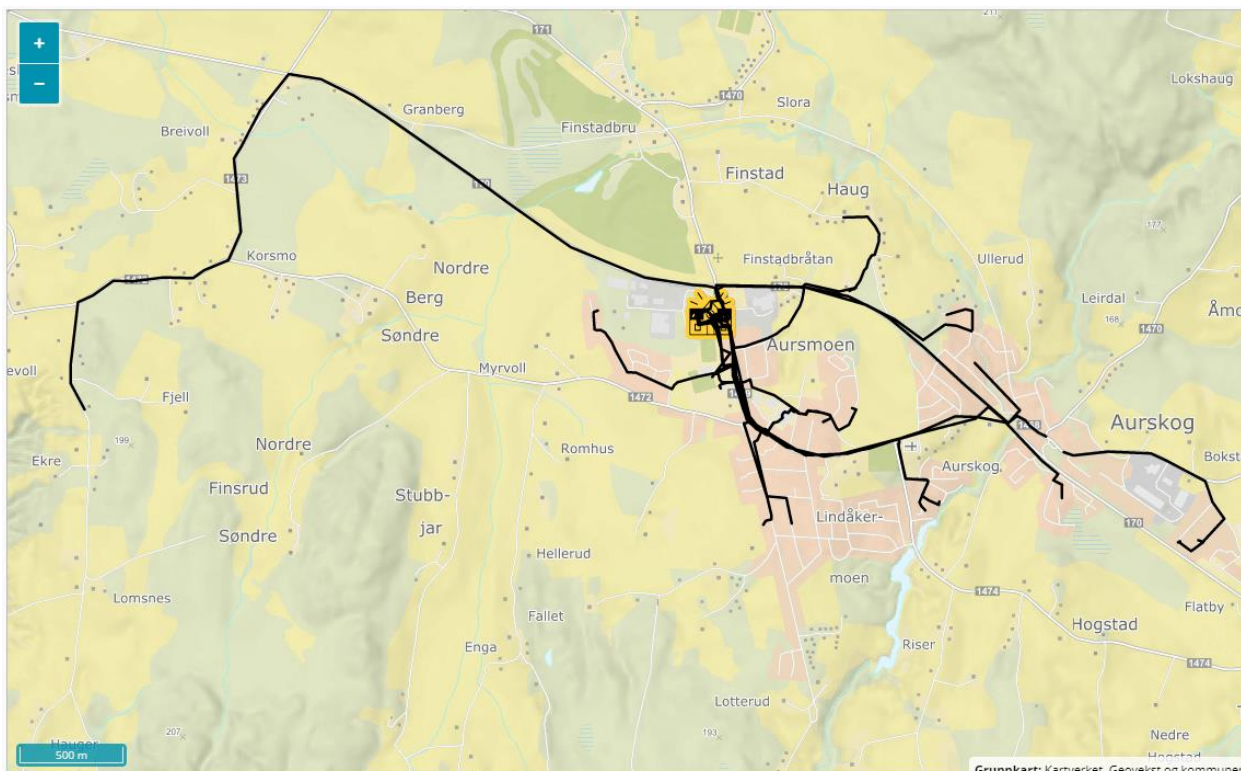
Figur 6: Utsnittet viser registrerte skole- og fritidsveier til en av klassene på 7. trinn på Aursmoen skole.



Figur 7: Utsnittet viser registrerte skole- og fritidsveier til en av klassene på 6. trinn på Aursmoen skole.



Figur 8: Utsnittet viser registrerte skole- og fritidsveier til en av klassene på 6. trinn på Aursmøen skole.



Figur 9: Utsnittet viser registrerte skole- og fritidsveier til en av klassene på 6. trinn på Aursmøen skole.

Generelt sett viser registreringene at elevene i stor grad benytter det etablerte veisystemet når de beveger seg rundt i sitt nærmiljø. Dette kan ses i sammenheng med at flere elever tar skolebuss eller blir kjørt til og fra skole- og fritidsaktiviteter. Registreringene viser at fylkesveiene 239 Aurveien, 238 Myrvoldveien, 170 Kompveien og 171 Blakerveien er viktige hovedferdselsveier for elevene. Dette både for elevene som tar skolebuss, men også for elevene som bor nær skolen og som går og sykler.

Ved Aursmoen skole er det flere av elevene som bor i boligområdene nærme skolen. De mest brukte lokalveiene nær skolen er Linåkerveien, Senterveien, Toverudveien, Nordveien/Flatbyveien, Reiserveien, Turveien, Rudveien og Jerpeveien. Veldig mange av elevene benytter gangveien mellom parkeringsplassen på Aursmoen ungdomsskole og parkeringsplassen på Aursmoen barneskole, som en tryggere alternativ rute til fv 239 Aurveien. Veier til og fra Aurskog senter er også mye brukt av elevene.

Av de som registrerte hvilket transportmiddel de brukte på skole- og fritidsreiser var bil, sykkel og buss mest brukt. I tillegg til at det er noen som går.

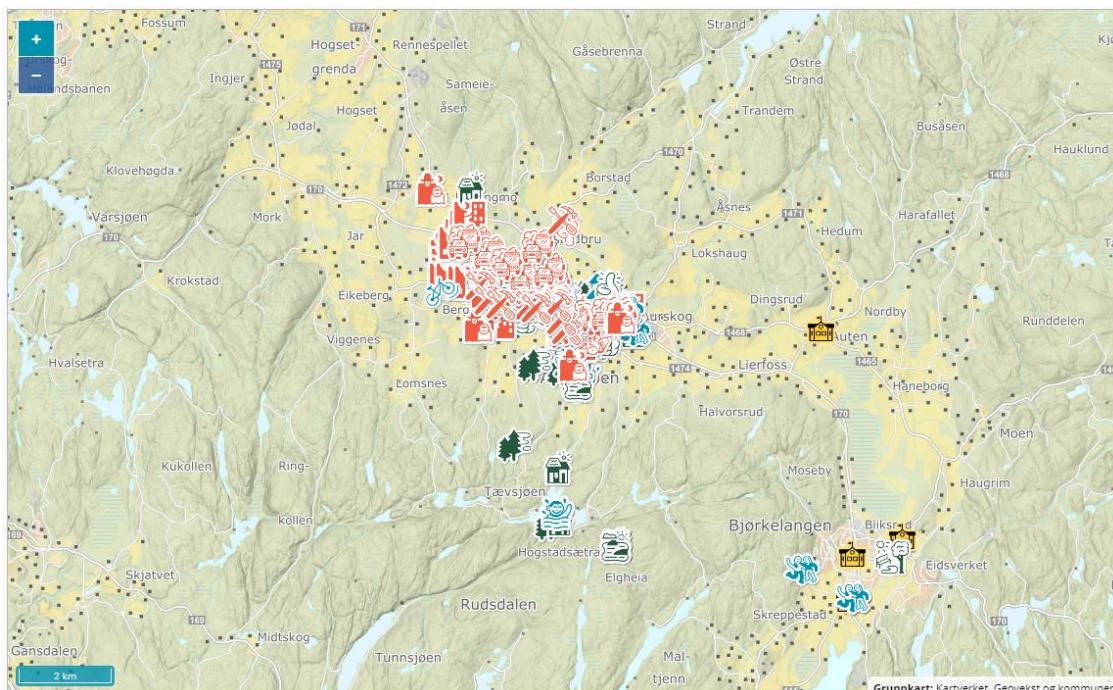
Veier som har blitt registrert som farlige av elevene er Kompveien, øst for skolen og 1472 Myrvoldveien. I tillegg er Myrvoldveien registrert uten fortau og som mørk.

De mest brukte snarveiene elevene registrerte er følgende:

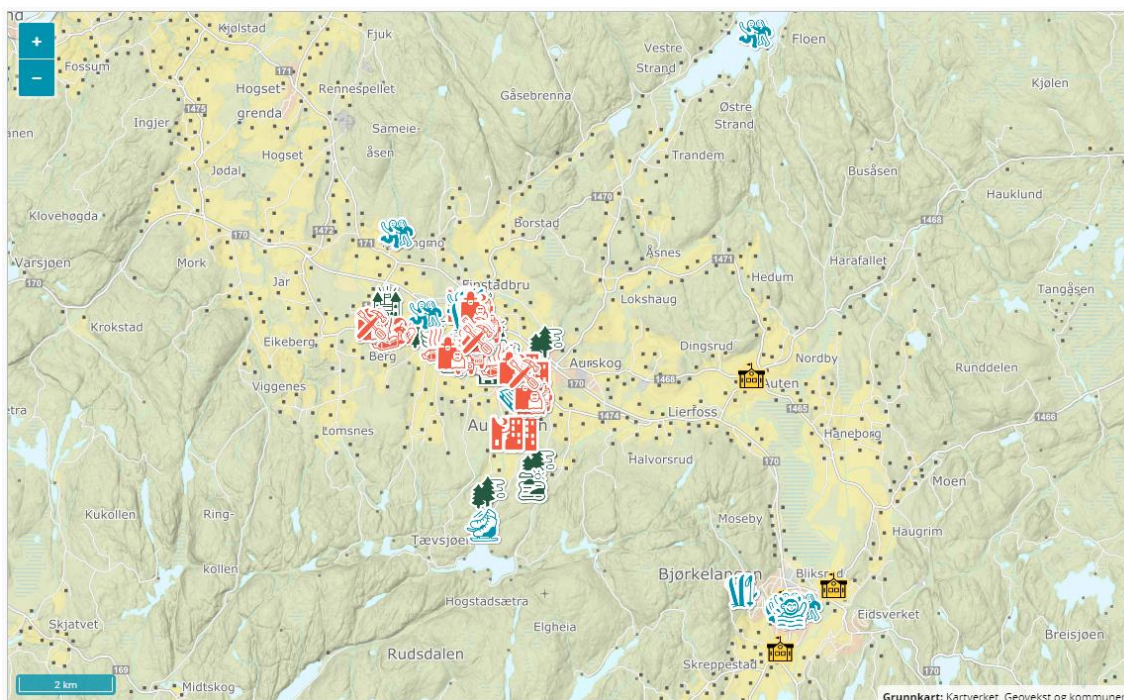
- Mellom Harald Posts vei, over Aursmoen naturgressbane og til skolen.
- Mellom Aursmoen ungdomsskole, over Aursmoen naturgressbane og til skolen.
- Mellom Aurstubben ved Aurskog senter, over grøntområdet til Meiseveien og til skolen.
- I enden av Kvenhusveien og langs med fv 170 Kompveien i retning nord eller sør.
- Mellom Finnstadhagan, over grøntområdet og til skolen.
- Mellom Klokkeveien og Grillkroa Aurskog.
- Mellom Linåkerveien, over jordet og forbi et gårdsbruk og over til Rudveien.
- Mellom Senterveien, forbi Rema 1000 og Ekstra Aurskog, over jordet til Måltråstveien, og ut på Aurveien.
- Mellom Klokkeveien, gjennom YX-Aurskog og til Aursmoen skole.

2.1.2 Steder i nærområdet

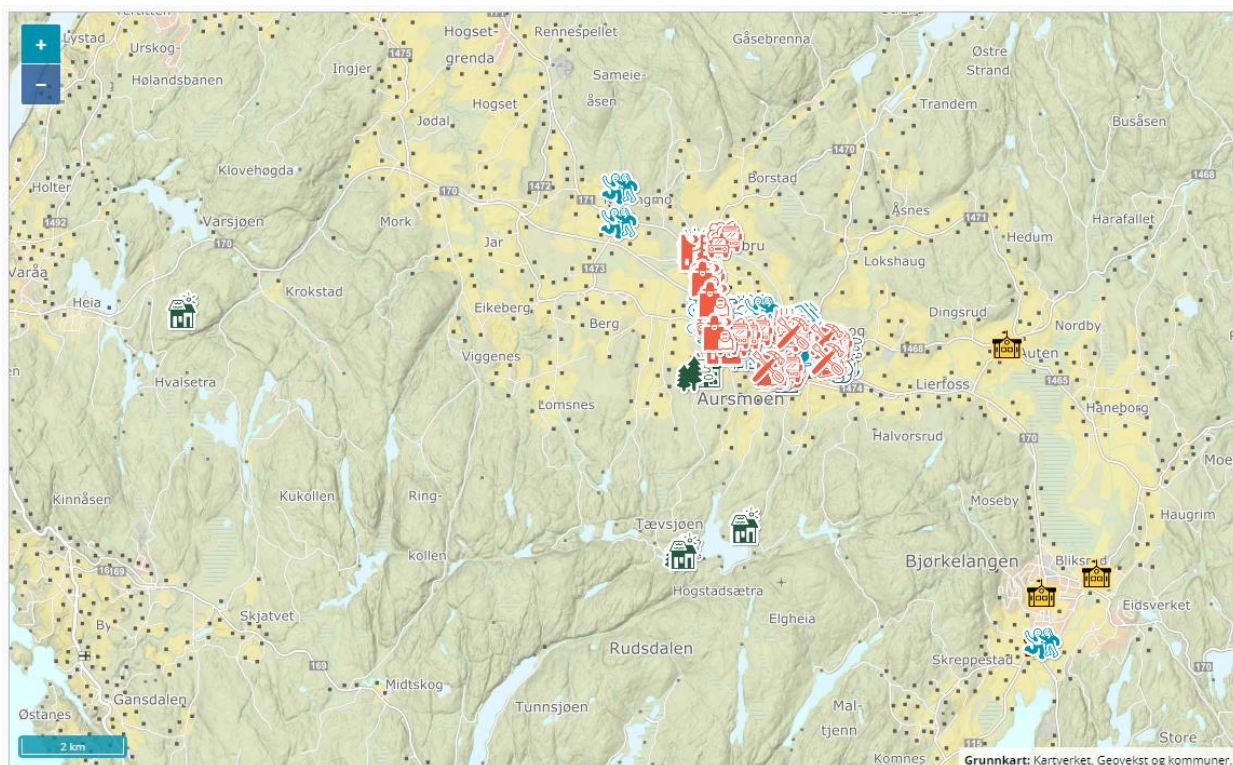
Elevene ved Aursmoen skole registrerte 740 steder/ikoner, hvor av 218 av disse var negative ikoner, 217 var positive ikoner og 305 var aktiviteter. Nedenfor gis en oppsummering av disse.



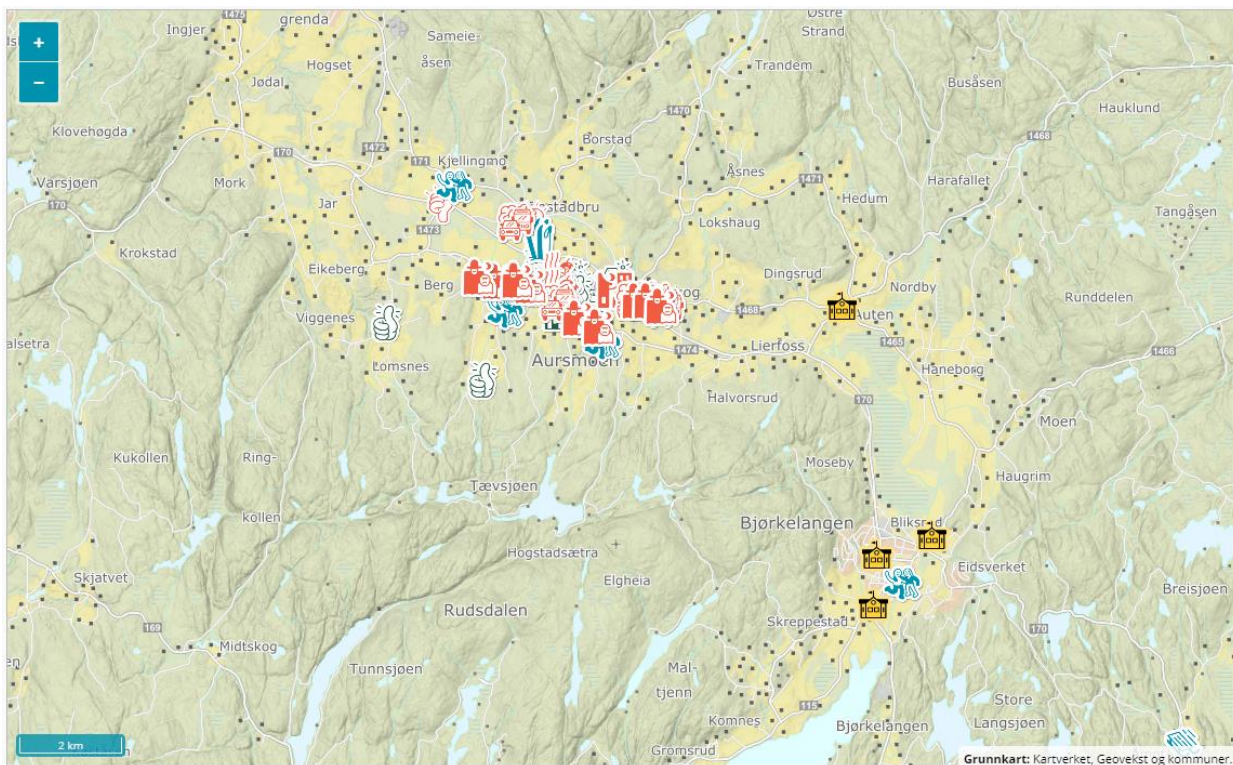
Figur 10: Utsnittet viser registrerte positive og negative steder samt aktiviteter/møteplasser til en av klassene på 7. trinn på Aursmoen skole.



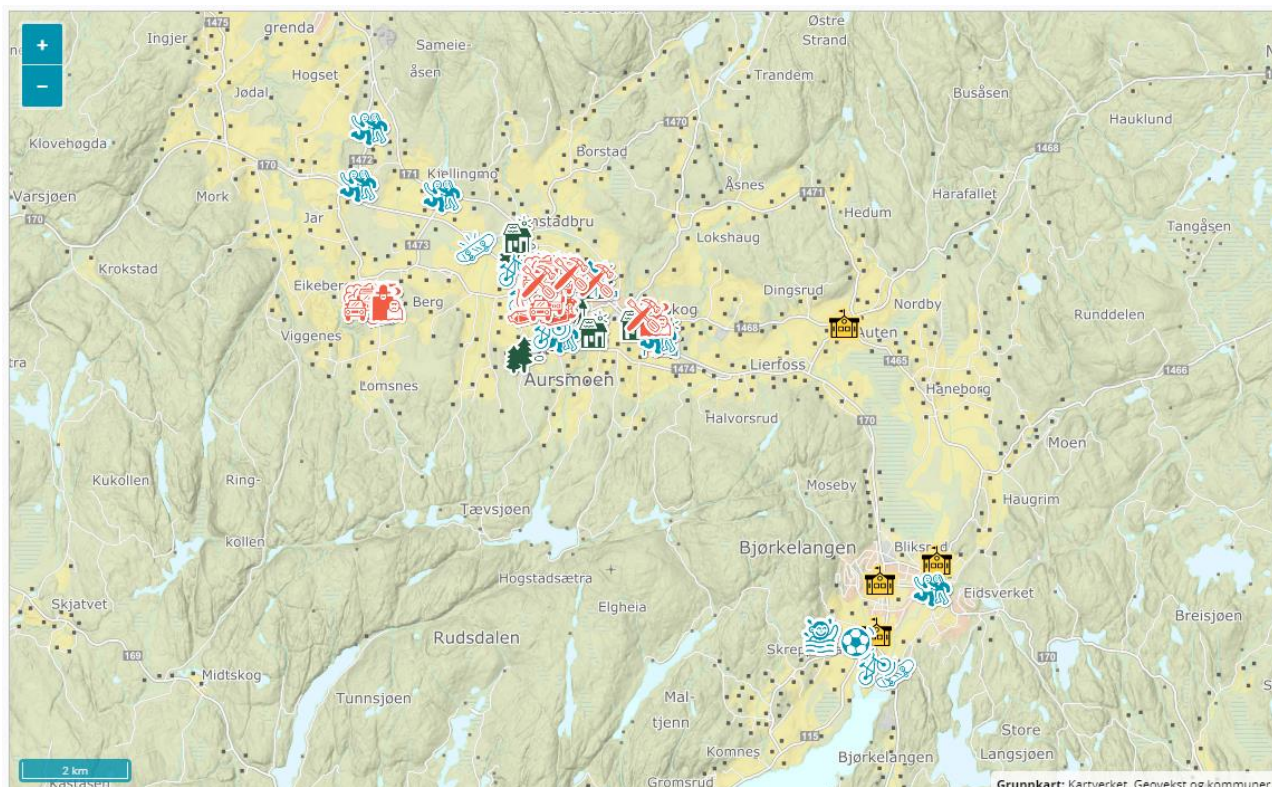
Figur 11: Utsnittet viser registrerte positive og negative steder samt aktiviteter/møteplasser til en av klassene på 7. trinn på Aursmoen skole.



Figur 12: Utsnittet viser registrerte positive og negative steder samt aktiviteter/møteplasser til en av klassene på 6. trinn på Aursmoen skole.



Figur 13: Utsnittet viser registrerte positive og negative steder samt aktiviteter/møteplasser til en av klassene på 6. trinn på Aursmoen skole.



Figur 14: Utsnittet viser registrerte positive og negative steder samt aktiviteter/møteplasser til en av klassene på 6. trinn på Aursmøen skole.

De negative registreringene omhandler i hovedsak strekninger/veier hvor elevene føler seg utrygge på grunn av manglende/utrygge fotgjengerfelt, høy trafikk, mye støy fra trafikk, dårlig belysning og manglende fortau/gang- og sykkelveier. Flere elever har også registrert flere steder med mye søppel som gjør at de opplever stedene som skitne og litt skumle.

Elevene har registrert at Myrvoldveien er mørk og utrygg på flere steder langs strekningen. Andre steder som er registrert mørke er Rudveien, Korsmoveien og snarveien mellom Rudveien og Linåkerveien. I tillegg er det registrert dårlig belysning langs Klokkerveien og i undergangen under Kompveien ved krysset til Aurveien.

Generelt mener elevene at det er mye trafikk og at bilene/trailerne kjører for fort og lager mye støy langs med Aurveien, Borstadveien, Linåkerveien, Myrvoldveien, Blakerveien, Kompveien og i Finstadrundkjøringen. Flere steder på disse veiene er det flere elever som føler seg utrygge da det ikke er gang- og sykkelvei. Andre steder med mye trafikk og som oppleves utrygt er Finstadveien på baksiden av skolen, krysset Myrvoldveien x Søster Esters vei og Toverudveien. Der kjører flere biler fort og fortau mangler. Rudveien x Toverudveien og Turveien x Aurveien er registrert som farlige kryss, samt nord for Kompveien og øst for Klokkerveien er registrert som en dårlig vei av elevene.

Ønsker elevene har registrert er fotgjengerfelt ved Toverudveien x Haugerudveien. I tillegg til gang- og sykkelvei langs med Nordveien, da den er trafikkert og flere elever føler seg utrygge her.

De positive registreringene omhandler i stor grad grøntområder, landbruks- og skogsområder og parker/lekeplasser. Elevene synes områdene er attraktive og har fin utsikt. Dette oppfordrer til aktivitet som aking, skigåing og lek. Lekeplassen i nærheten av skolen, «Kebaben», Restaurant Finstadbakken og Aurskog senter var viktige møteplasser for elevene. Videre registrerte flere elever husene og nabolagene sine som fine steder de trives. Jordene på Myrvoll og skogen i nærområdet til skolen ble registrert av flere som områder med mulighet for ulik aktivitet.

Det er registrert 15 ønsker fra elevene med 13 tilhørende kommentarer. Kommentarene omhandler ønsker om snarvei, større rampe, gangfelt, fortau, sykkelvei, vegg og tak i fotballbingen og fjerning av tagging. Halvparten av kommentarene handler om behov for gangfelt. Da «ønske-ikonet» ikke vises i kartfunksjonen grunnet en feil i programmet er det ikke mulig å se hvor elevene har plassert de oppgitte ønskene. Se kap. 3.2 for ytterligere informasjon.

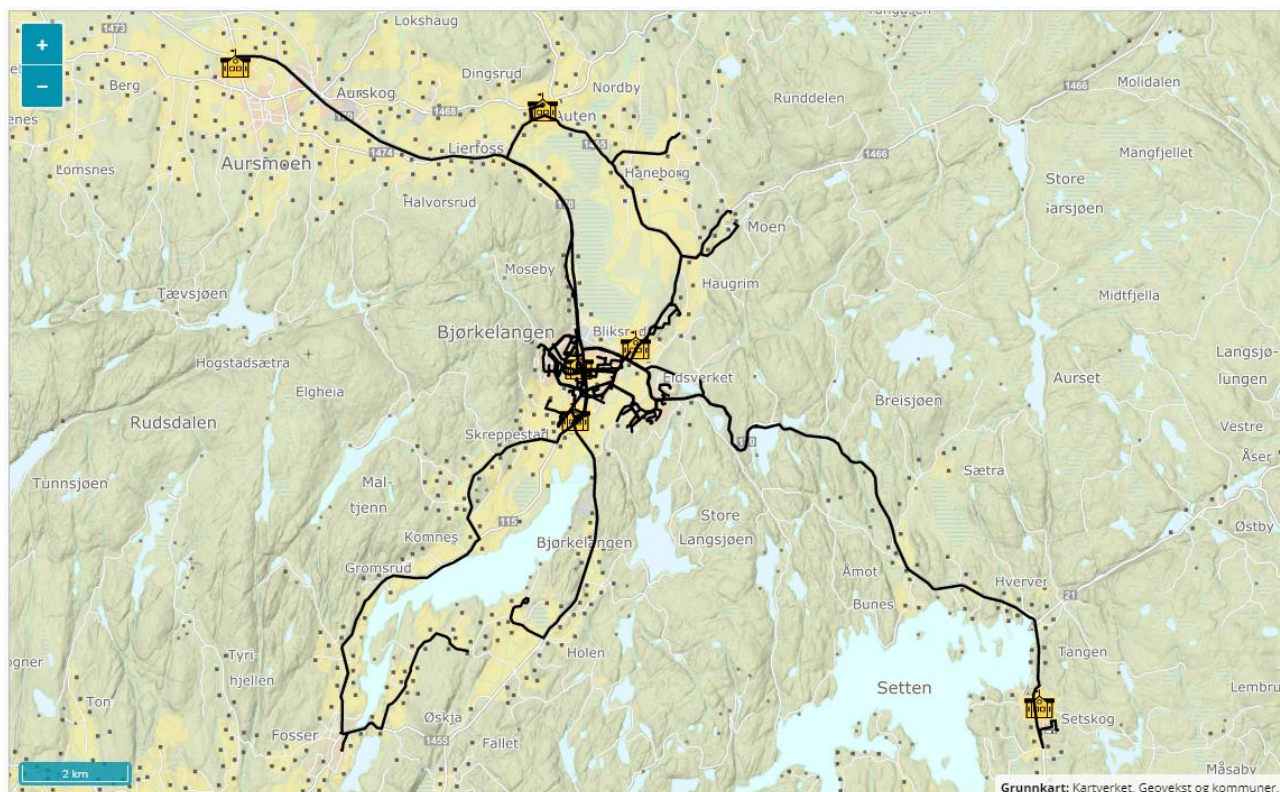
Aktivitene og møteplassene elevene registrerte ligger i nærområdet til Aursmoen skole, på Bjørkelangen og naturområdene nedover mot og rundt Tævsjøen. På Bjørkelangen var det flere som dro for å skate eller drive annen aktivitet i ulike idrettshaller/arenaer. Områdene til Aursmoen skole, som fotballbanen og skøytebanen om vinteren er populære områder hvor elevene driver med mye aktivitet. Flere elever registrerte fritidsklubben og Aurskog senter som viktige møteplasser. Det er generelt mange elever som registrerte omkringliggende grøntområder som skogen ved skolen og golfbanen som fine områder. Skiløypene på golfbanen på Finstad ble også registrert av elevene som mye brukte områder.

2.2 Bjørkelangen skole

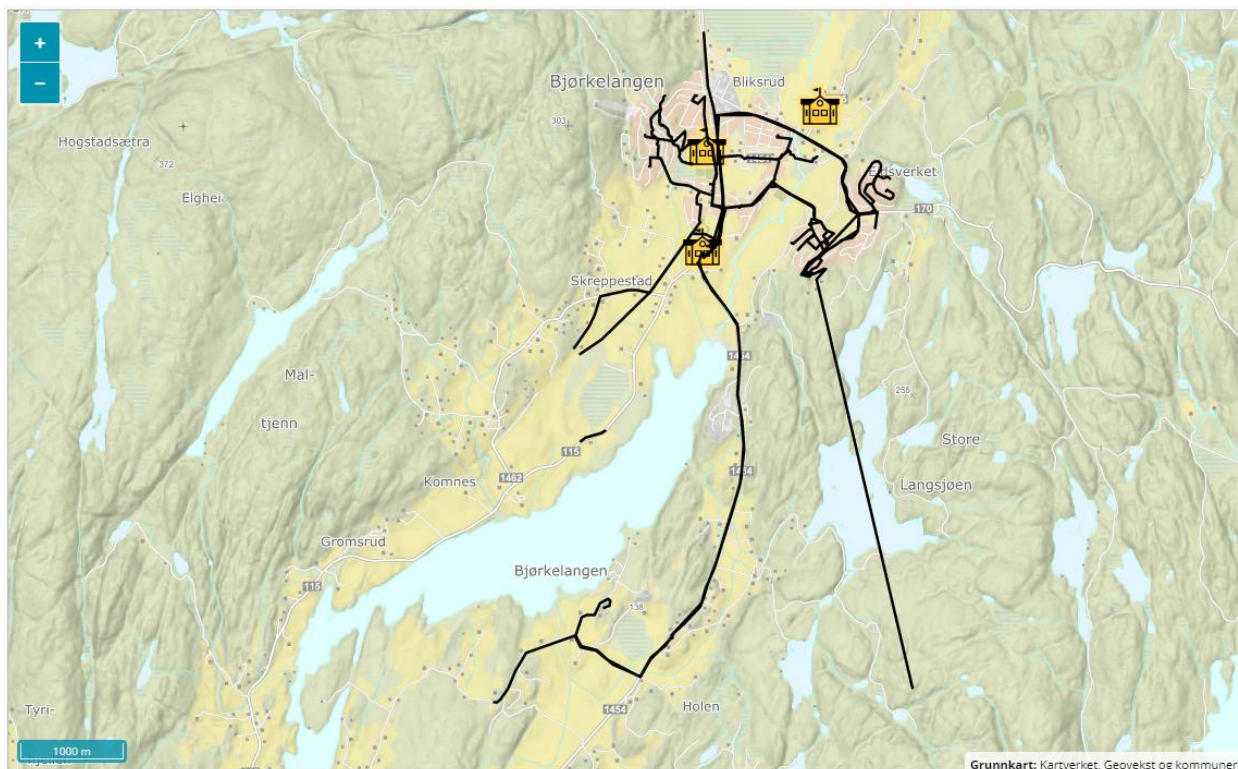
På Bjørkelangen skole ble det gjennomført registrering med de tre klassene på 7. trinn den 18. oktober og de tre klassene på 6. trinn den 19. oktober. Begge trinnene fikk en felles introduksjon i skolens kultursal den 18. oktober, før det ble gjennomført registrering med hver enkelt klasse. Totalt 106 elever gjennomførte registreringer.

2.2.1 Skole- og fritidsveier

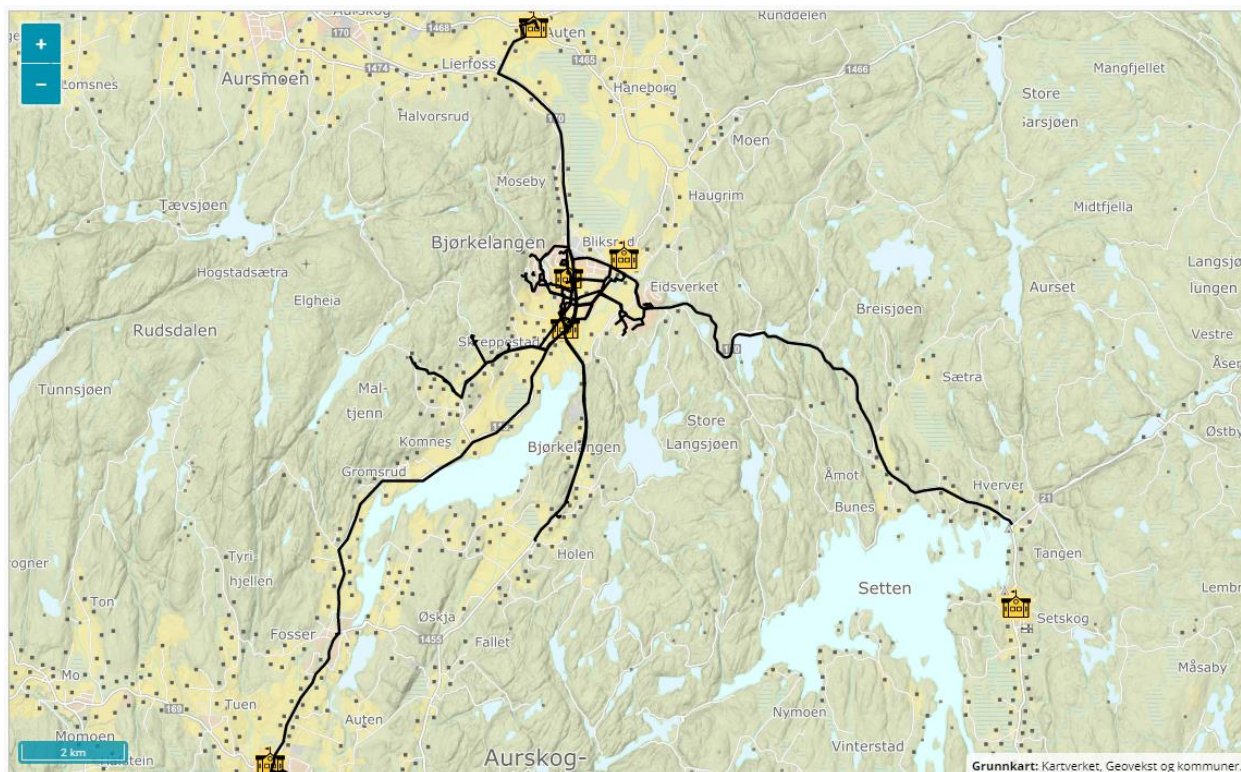
Elevene ved Bjørkelangen skole registrerte 249 skole- og fritidsveier. Nedenfor gis en oppsummering av disse.



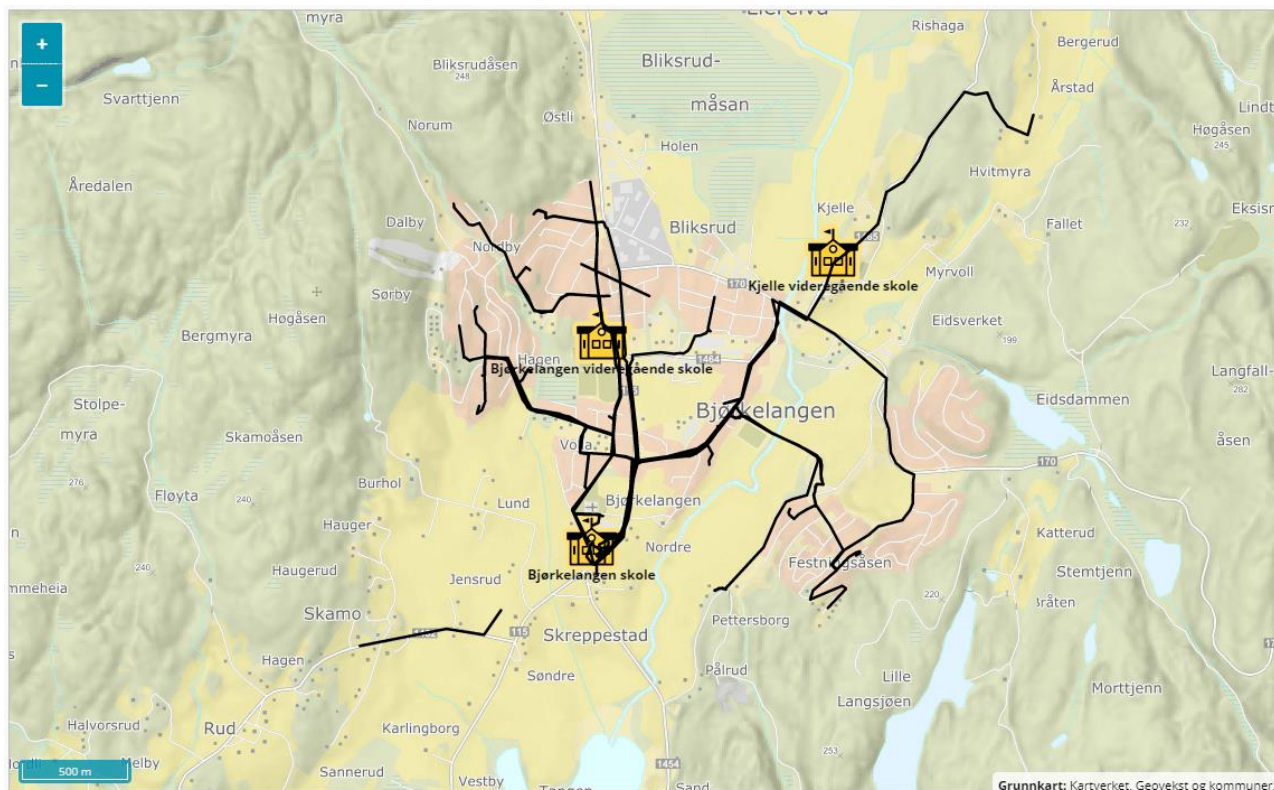
Figur 15: Utsnittet viser registrerte skole- og fritidsveier til to av klassene på 7. trinn på Bjørkelangen skole.



Figur 16: Utsnittet viser registrerte skole- og fritidsveier til en av klassene på 7. trinn på Bjørkelangen skole.



Figur 17: Utsnittet viser registrerte skole- og fritidsveier til to av klassene på 6. trinn på Bjørkelangen skole.



Figur 18: Utsnittet viser en test elevene gjorde for registrerte skole- og fritidsveier før selve registreringen. Enkelte elever opplevde at deres skolevei allerede lå inne fra testen da de skulle gjennomføre registreringen. Utsnittet er derfor tatt med for å sikre at alle skoleveier vises på kart.

Registreringene viser at elevene i stor grad benytter det etablerte veisystemet når de beveger seg rundt i sitt nærmiljø. Dette kan ses i sammenheng med at flere elever tar skolebuss eller blir kjørt til og fra skole- og fritidsaktiviteter. Registreringen viser også at flere elever har lang skolevei og at bomønsteret er spredt i retning tettstedene Aursmoen, Haneborg, Holen, Fosser/Løken og Setskog.

Registreringene viser at fylkesveiene 115 Haldenveien, 170 Setskogveien/Kompveien og 1454 Nyveien er sentrale hovedferdselsårer for elevene. Førstnevnte er tilnærmet utelukkende benyttet av alle elevene som skolevei. De mest brukte lokalveiene er Rådhusveien, Stasjonsveien, Skjønhaugveien, Lysakerveien og Einerhaugveien og generelt lokalveiene i området mellom boligområdene på Bjørkelangen og skolen. Dette både for elevene som tar skolebuss, men også for elevene som bor nærmere skolen og som går og sykler.

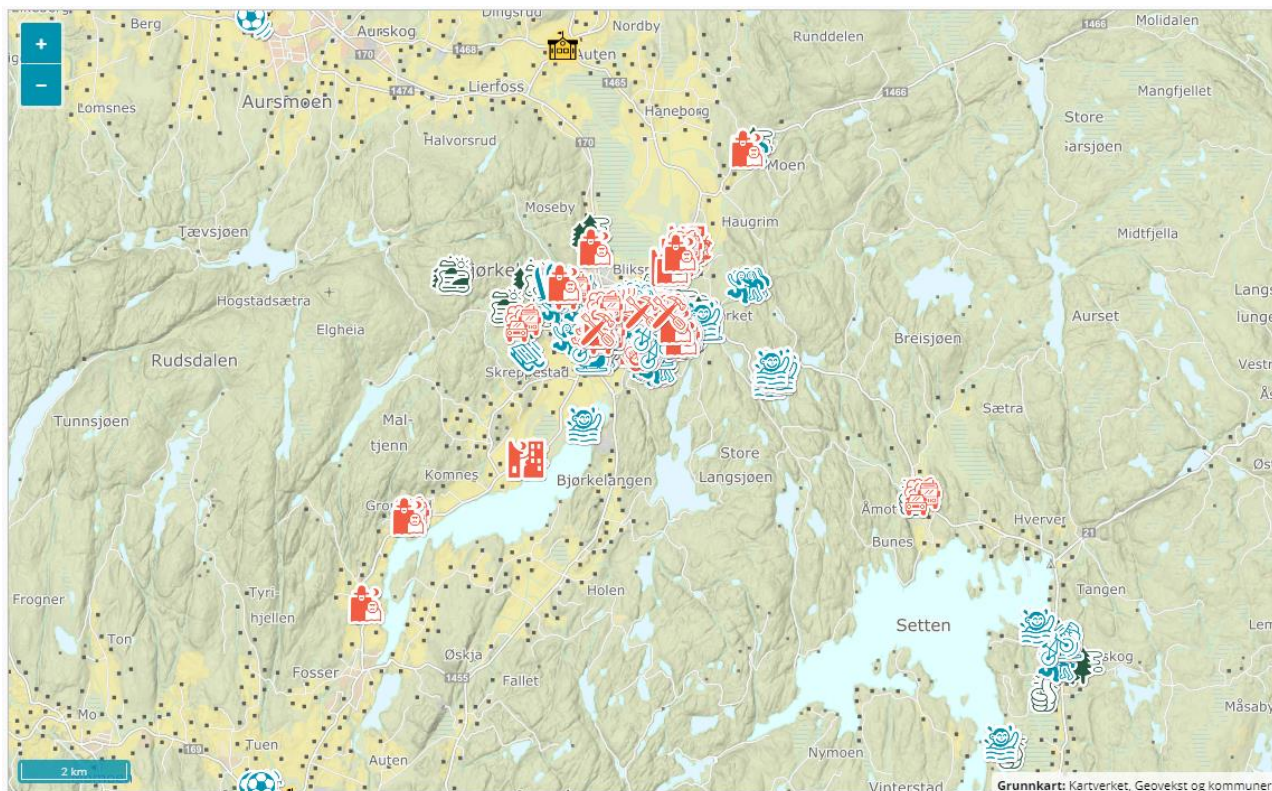
For elevene som bor på østsiden av Lierelva er det spesielt to veier som peker seg ut som skolevei for elevene. Den ene er Setskogveien og den andre er veien mellom Leirveien og Stasjonsveien over jordene.

Elevene registrerte følgende snarveier:

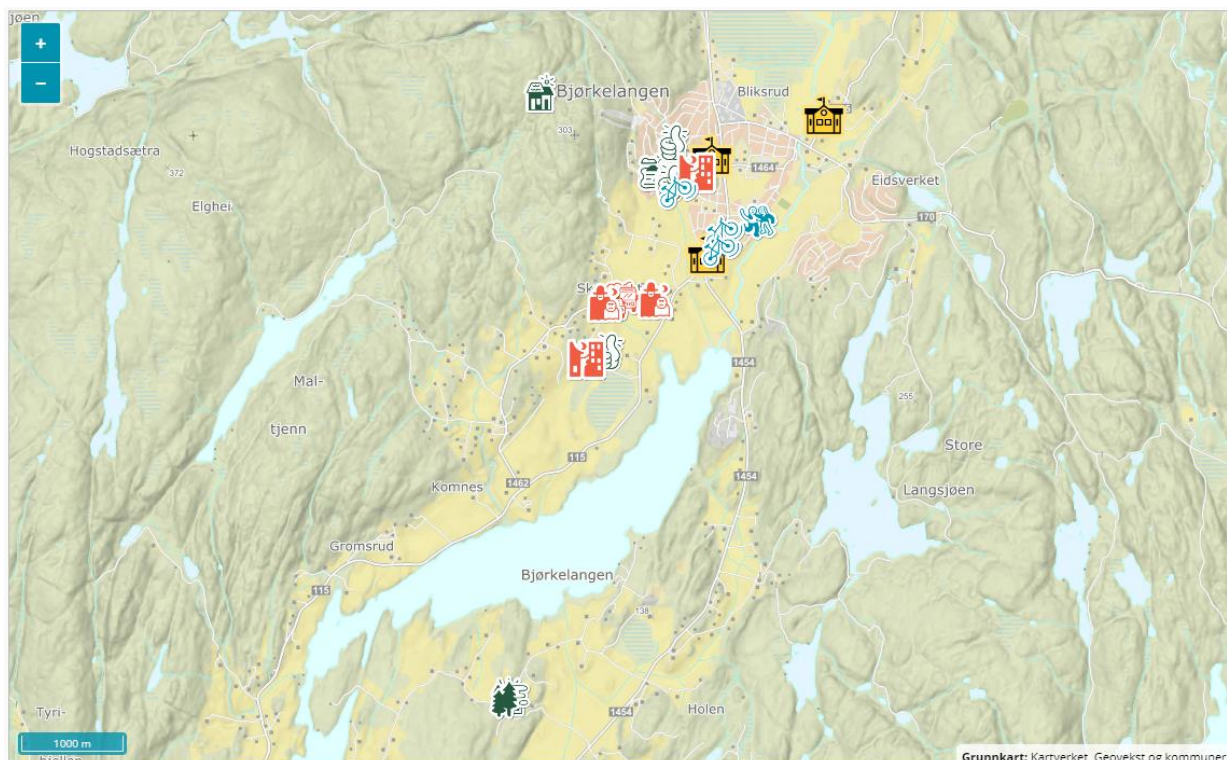
- Enkelte går langs lysløypa som går i grøntdraget mellom Vollaveien/idrettsanlegget ved Bjørkelangen sportshall og boligfeltene Bakken, Sørby og Nordby.
- Mellom skogen Rishagåsen, fra Hvitmyrveien til Haneborgveien.
- Mellom Eidsliveien 50/75 til Eidsliveien 42/26.
- Mellom Einerhaugveien, over Vollamyra og til Einerhaugveien.

2.2.2 Steder i nærområdet

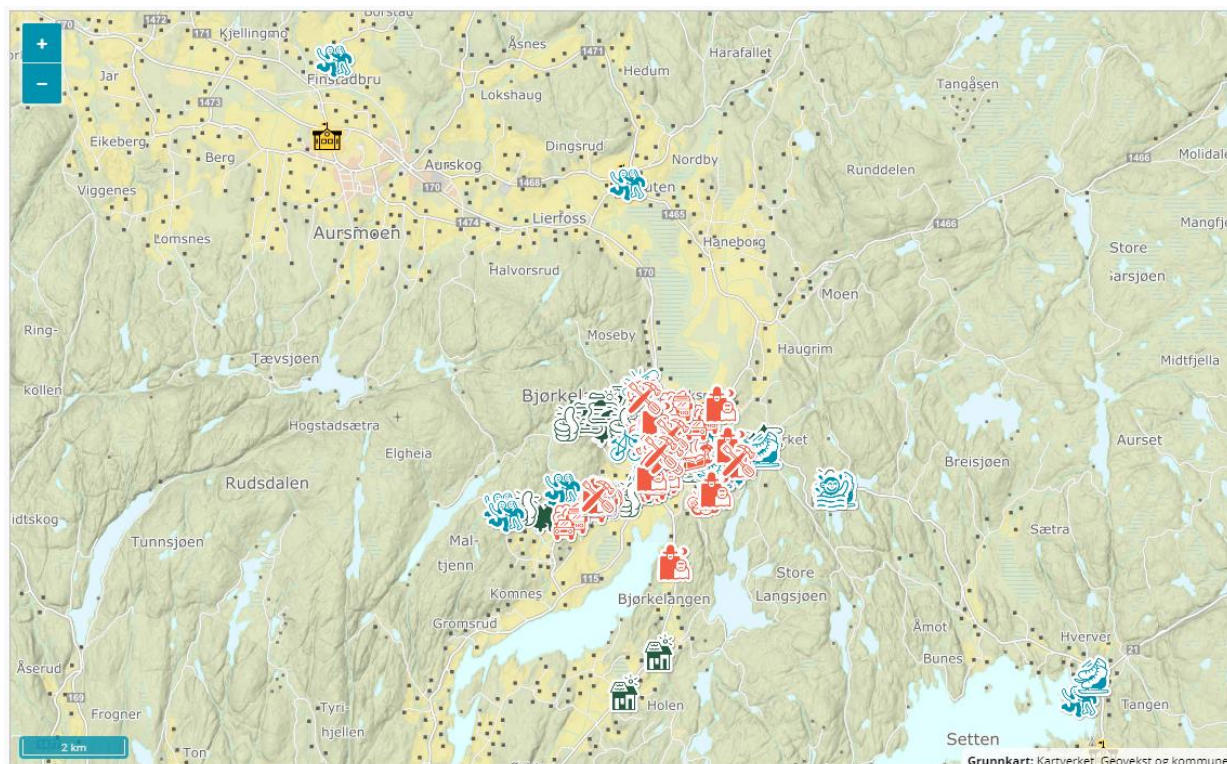
Elevene ved Bjørkelangen skole registrerte 480 steder/ikoner, hvor av 112 av disse var negative ikoner, 134 var positive ikoner og 234 var aktiviteter. Nedenfor gis en oppsummering av disse.



Figur 19: Utsnittet viser registrerte positive og negative steder samt aktiviteter/møteplasser til to av klassene på 7. trinn på Bjørkelangen skole.



Figur 20: Utsnittet viser registrerte positive og negative steder samt aktiviteter/møteplasser til en av klassene på 7. trinn på Bjørkelangen skole.



Figur 21: Utsnittet viser registrerte positive og negative steder samt aktiviteter/møteplasser til de tre klassene på 6. trinn på Bjørkelangen skole.

De negative registreringene omhandler i hovedsak strekninger/veier hvor elevene føler seg utrygge på grunn av manglende/utrygge fotgjengerfelt, høy trafikk, mye støy fra trafikk, dårlig belysning og manglende fortau/gang- og sykkelveier.

Registreringene viser en generell trend til at flere av gangveiene som elevene går er mørke og mangler lys. Eksempel på dette er gangveien mellom Setskogveien og Stasjonsveien over Lierelva og gang- og sykkelveien fra Fosser og opp til Bjørkelangen. I tillegg er Leirveien registrert som mørk og at den trenger belysning. Videre var det flere elever som påpekte at lysløypa mellom Bjørkelangen sportshall og boligområdene i vest trenger mer lys.

Elevene har registrert at flere av hovedveiene oppleves som utrygge på grunn av mye trafikk, høy fart og manglende fortau. Disse er Hornåsengveien, Nyveien, Setskogveien, Kompveien/Haldenveien, Einerhaugveien og Haneborgveien. De har også registrert flere farlige kryssinger de må ta på disse veiene. I tillegg er det registrert flere farlige kryss på gang- og sykkelveien fra Fosser og opp til Bjørkelangen, blant annet der gang- og sykkelveien krysser Hornåsengveien.

Andre strekninger som er registrert med mye biltrafikk og som er til hinder for elevenes lek er Østre Bilrud vei, Bakkeveien, Rognveien og Furuveien. I tillegg til registrerte enkelte elever bråk og høy fart på biler ved Bjørkelangen videregående. Enkelte elever registrerte et ønske om undergang/overgang og fortau i krysset ved Bjørkelangen bru på 170 Setskogveien.

Flere elever registrert også mye søppel ved Amfi Bjørkelangen og på idrettsanlegget ved Bjørkelangen sportshall.

De positive registreringene omhandler i stor grad skogsområdene på Blikrudåsen, Høgåsen, Burholsætra, Skakkhøldalen, Ringstad, Stenby og langs evla mellom Eidsdammen og Eidsverket. Flere elever registrerte også at skogen langs lysløypa mellom Bjørkelangens videregående og boligområdene i vest er fine. Flere elever registrerte også at de liker boligområdene de selv bor i både fordi de liker husene sine og at det finnes fine bygninger og fine grøntområder og parker der. Fin utsikt til grøntområder og landbruksområder var det også flere elever som registrerte.

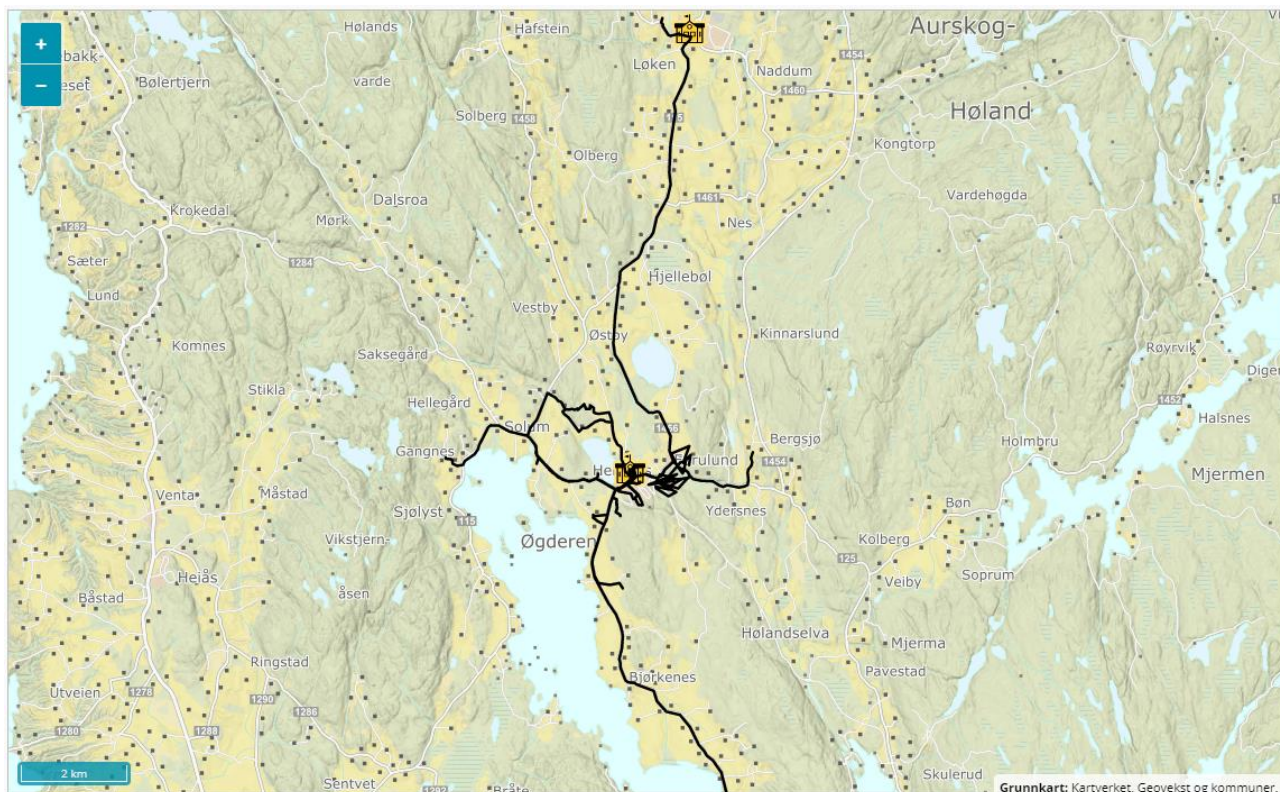
Det er registrert 21 ønsker av elevene med 14 tilhørende kommentarer. Kommentarene omhandler ønsker om basketballbane, skaterampe, fortau, utvidet busstilbud om sommeren, gangfelt og snarvei. Da «ønskeikonet» ikke vises i kartfunksjonen grunnet en feil i programmet er det ikke mulig å se hvor elevene har plassert de oppgitte ønskene. Se kap. 3.2 for ytterligere informasjon.

Aktivitene og møteplassene elevene registrerte ligger for det meste i tettstedet Bjørkelangen og tilhørende bolig- og næringsområder, men enkelte elever holdt også på med aktiviteter ved Setskog, Haneborg, Løken og Aursmoen.

De mest registrerte møteplassene for aktivitet er Bjørkelangen skole, idrettsanlegget til Bjørkelangen sportshall, Amfi Bjørkelangen og lekeplasser/grøntområder i boligområdene og langs med Lierelva. Det er spesielt grøntområdene ved de to gangforbindelsene over Lierelva at elevene møtes. Flere elever har også registrert at de ofte drar på besøk til venner i nærheten.

Mange av elevene har registrert haller/arenaer for aktiviteten. De registrerte aktiviteter som fotball og friidrett ved Bjørkelangen sportshall, svømming på Bjørkebadet og skating, kulturskolen og fritidsklubben på Bjørkelangen skole.

Det er også mange elever som har registrert at de bruker grøntområdene, lekeplassene og mindre fotballløkker i og i ytterkanten av boligområdene for lek. Et eksempel som flere elever har registrert er den lille fotballbanen med lekeplass ved Snulteren/Jordbærveien. Skog- og landbruksområdene i randsonen av boligområder er registrert av flere elever som møteplasser for aking og skigåing. Skyting på Aursmoen og speideren i skogsområdene ved Gulleberg og Bergerudbekken er også registrert av flere. Tangevika, Røytjenn og Eidsdammen er viktige møteplasser for bading om sommeren og skøyter om vinteren.



Figur 23: Utsnittet viser registrerte skole- og fritidsveier til 6. trinn på Bråte skole.

Generelt sett viser elevenes registrering at de i stor grad benytter det etablerte veinettet. Dette kan ses i sammenheng med at flere elever tar skolebuss eller blir kjørt til og fra skole- og fritidsaktiviteter. De mest brukte hovedveiene er fv. 1450 Langstranda, 125 Hemnesveien og 1456 Østbyveien. Av de mindre lokale veiene var de mest brukte veiene Bråtevangveien (veien inn til skolen), Bråteveien, Bråtehøgda, Sykehjemsveien/Tårveien og Åsenveien/Ringveien. Enkelte elever har lang skolevei da de bor på Bergsjø, Løken, Gangnes og Gangslien, men flesteparten av elevene registrerte sine skole- og fritidsveier i Hemnes tettsted.

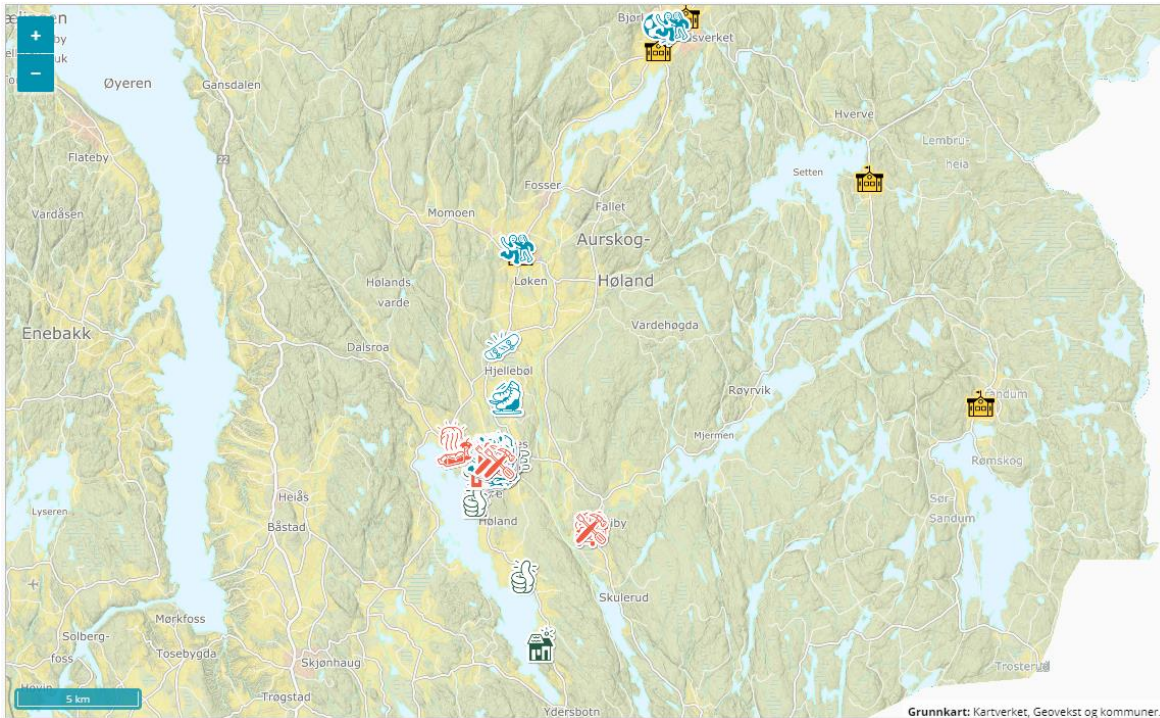
Av de som har registrert hvilket transportmiddel de bruker på skole- og fritidsreiser tar de fleste buss eller sykler, i tillegg er det flere som blir kjørt.

Enkelte elever registrerte også noen snarveier. Disse er følgende:

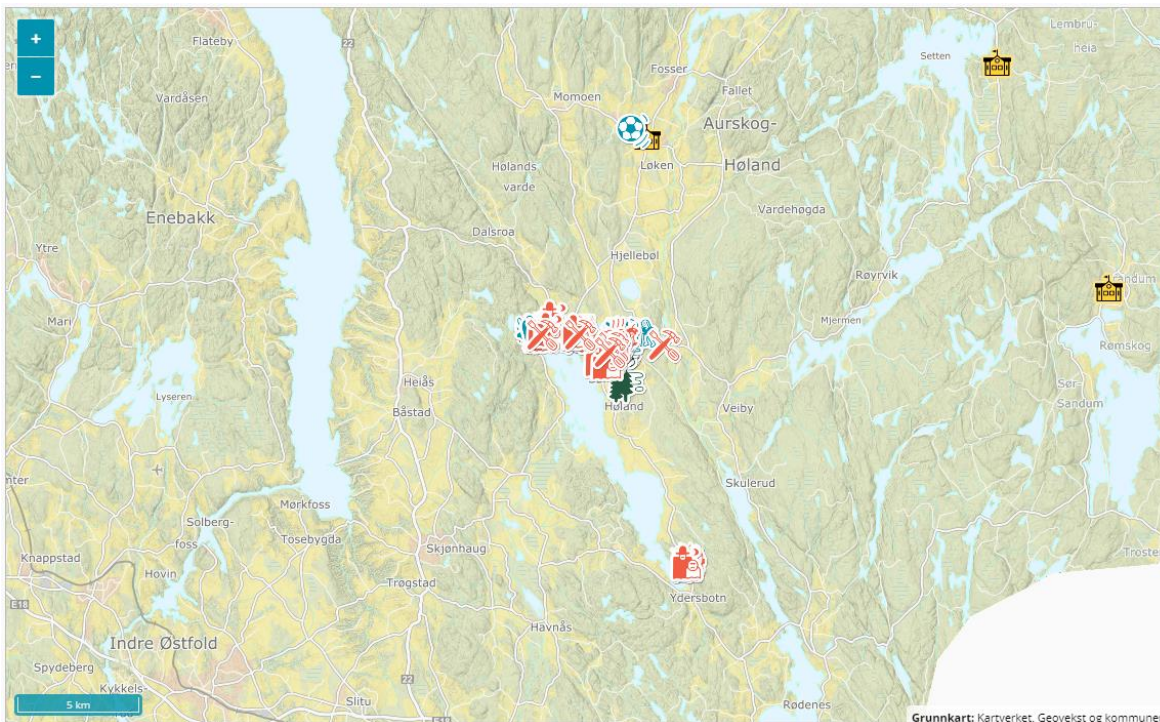
- Langs skogholtet bak Trinbergveien nr. 2.
- Over kirkegården til Søndre Høland kirke mellom Kirkestien og Langstranda/Sykehjemsveien.
- Mellom Hemnesveien og Bråtevangveien bak husene i Hemnesveien 272.
- Mellom Kollerud gård og Langstranda nr. 47.

2.3.2 Steder i nærområdet

Elevene ved Bråte skole registrerte 202 steder/ikoner, hvor av 50 av disse var negative ikoner, 71 var positive ikoner, og 81 var aktiviteter. Nedenfor gis en oppsummering av disse.



Figur 24: Utsnittet viser registrerte positive og negative steder samt aktiviteter/møteplasser til 7. trinn på Bråte skole.



Figur 25: Utsnittet viser registrerte positive og negative steder samt aktiviteter/møteplasser til 6. trinn på Bråte skole.

De negative registreringene gikk i hovedsak ut på at det er stor trafikk og høy fart på enkelte veistreknings. Dette gjaldt i hovedsak Haldenveien, Hemnesveien, Åsenveien, Langstranda og Skulerudveien. Flere elever registrerte manglende fortau og fotgjengerfelt på disse strekningene. Utrygge kryss som ble registrert var Hemnesveien x Flåtevikveien og Langstranda x Kollerudveien.

Flere elever registrerte også mørke veier og steder. Dette gjelder blant annet gang- og sykkelveien i forlengelsen av Bråtebakken og sørover mot Bråtehøgda, Trinbergveien og Flåtevikveien. Det ble også registrert at skateparken på skoleområdet og parken i krysset Sykehjemsveien x Langstranda er mørke møteplasser som trenger belysning.

Flere elever har registrert at de misliker parken ved sykehjemmet på grunn av for lite belysning, men også grunnet mye søppel. Det ble også registrert mye søppel på skoleområdet og rundt idrettsanlegget/fotballbanen nord for skolen.

Generelt var det flere elever som registrerte at de liker husene sine og boligområdene de bor i. Flere påpekte utsikten de har til grøntområder, skogsområder og vann. Elevene ga positive tilbakemeldinger på de omkringliggende skogsområdene i ytterkanten av boligområdene på Hemnes, hvor de registrerte fin utsikt og fine turområder med blant annet gapahuk og muligheter for lek/aktivitet som aking og skigåing.

Det er registrert ni ønsker av elevene med fem tilhørende kommentarer. Kommentarene omhandler et ønske om fortau ved «Langstranda» og fartsdumper og bom for å senke farten til bilene på enkelte veier. Da «ønske-ikonet» ikke vises i kartfunksjonen grunnet en feil i programmet er det ikke mulig å se hvor elevene har plassert de oppgitte ønskene. Se kap. 3.2 for ytterligere informasjon.

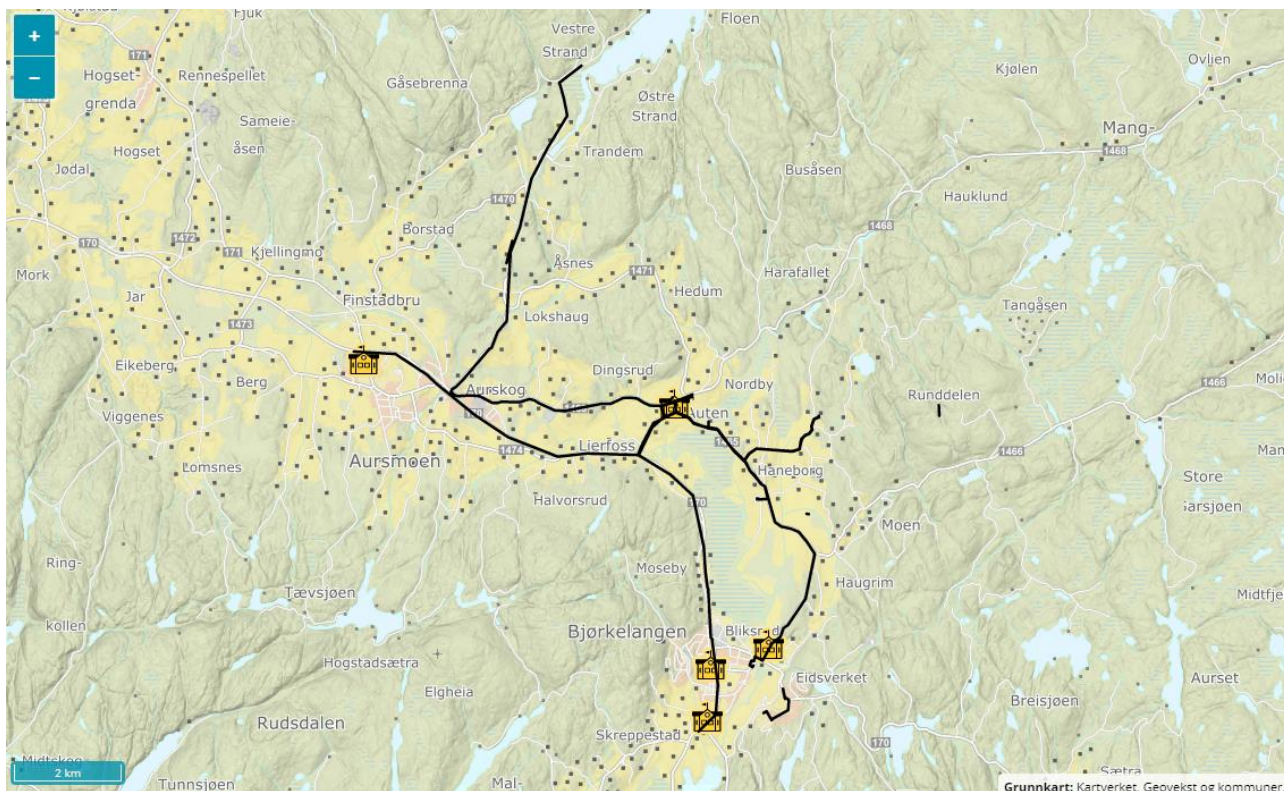
Parken ved sykehjemmet sammen med området ved Hemnes senter, Circle K, skoleområdet og idrettsanlegget/fotballbanen ble registrert som viktige møteplasser for elevene. Flere registrerte disse områdene som fine, at de har flere sitteplasser og at det er steder de liker å oppholde seg for ulike aktiviteter. Skoleområdet og idrettsplassen/fotballbanen er viktige møteplasser for både uorganisert og organisert aktivitet som fritidsklubben, fotball, svømming og skøyter. Lekeplassen/grøntområde i Bråtehøgda ble registrert av flere som lekeplass, men elevene ga tilbakemelding på at den er veldig gammel og slitt, og har behov for oppgradering. Søndre Høland kirke ble også registrert som en fin bygning og møteplass.

2.4 Haneborg skole

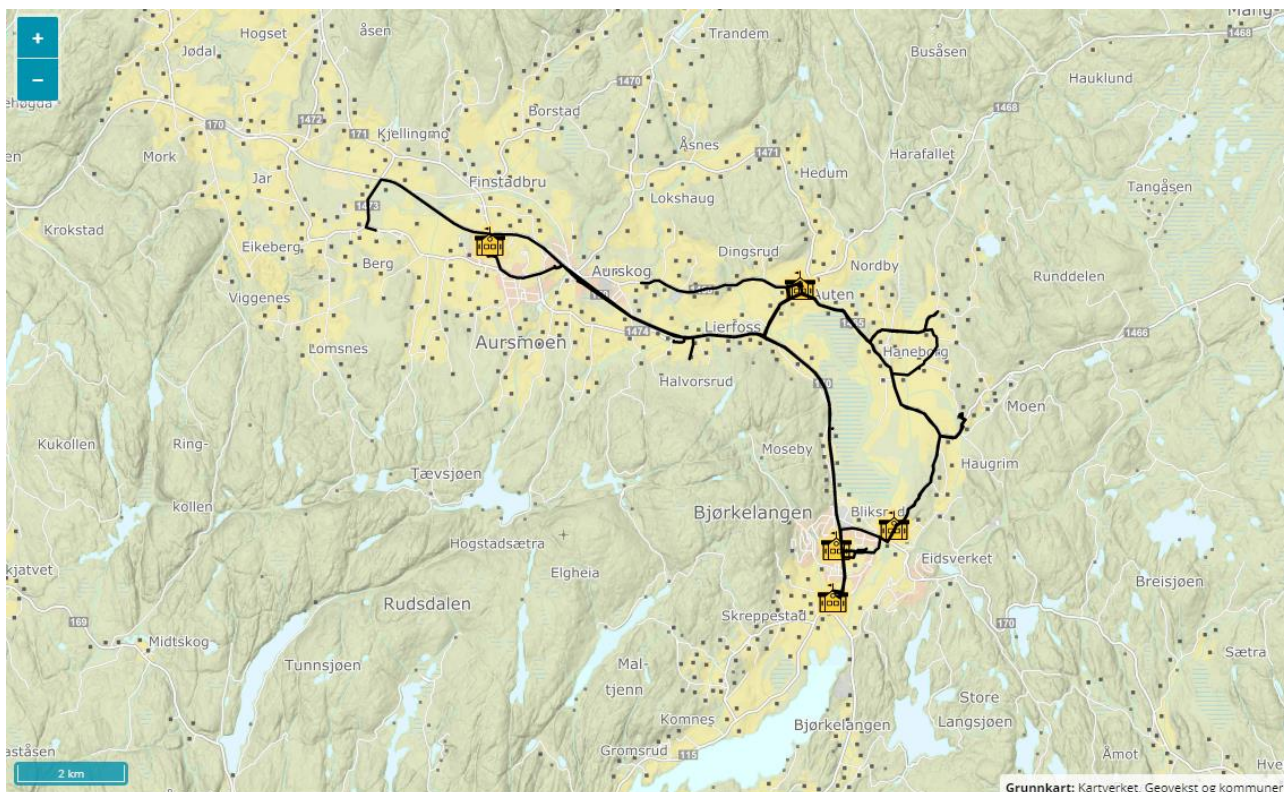
På Haneborg skole ble det gjennomført registrering med de to klassene på 6. og 7. trinn den 18. oktober. Begge trinnene fikk en felles introduksjon og gjennomførte registreringen felles. Totalt 17 elever gjennomførte registreringen.

2.4.1 Skole- og fritidsveier

Elevene ved Haneborg skole registrerte 53 skole- og fritidsveier. Nedenfor gis en oppsummering av disse.



Figur 26: Utsnittet viser registrerte skole- og fritidsveier til 6. trinn på Haneborg skole.



Figur 27: Utsnittet viser registrerte skole- og fritidsveier til 7. trinn på Haneborg skole.

Registreringene viser at elevene i stor grad benytter det etablerte veisystemet når de beveger seg rundt i sitt nærmiljø. Dette kan ses i sammenheng med at flere elever tar skolebuss eller blir kjørt til og fra skole- og fritidsaktiviteter. Registreringen viser også at flere elever har lang skolevei og at bomønsteret er spredt i retning tettstedene Aursmoen og Bjørkelangen.

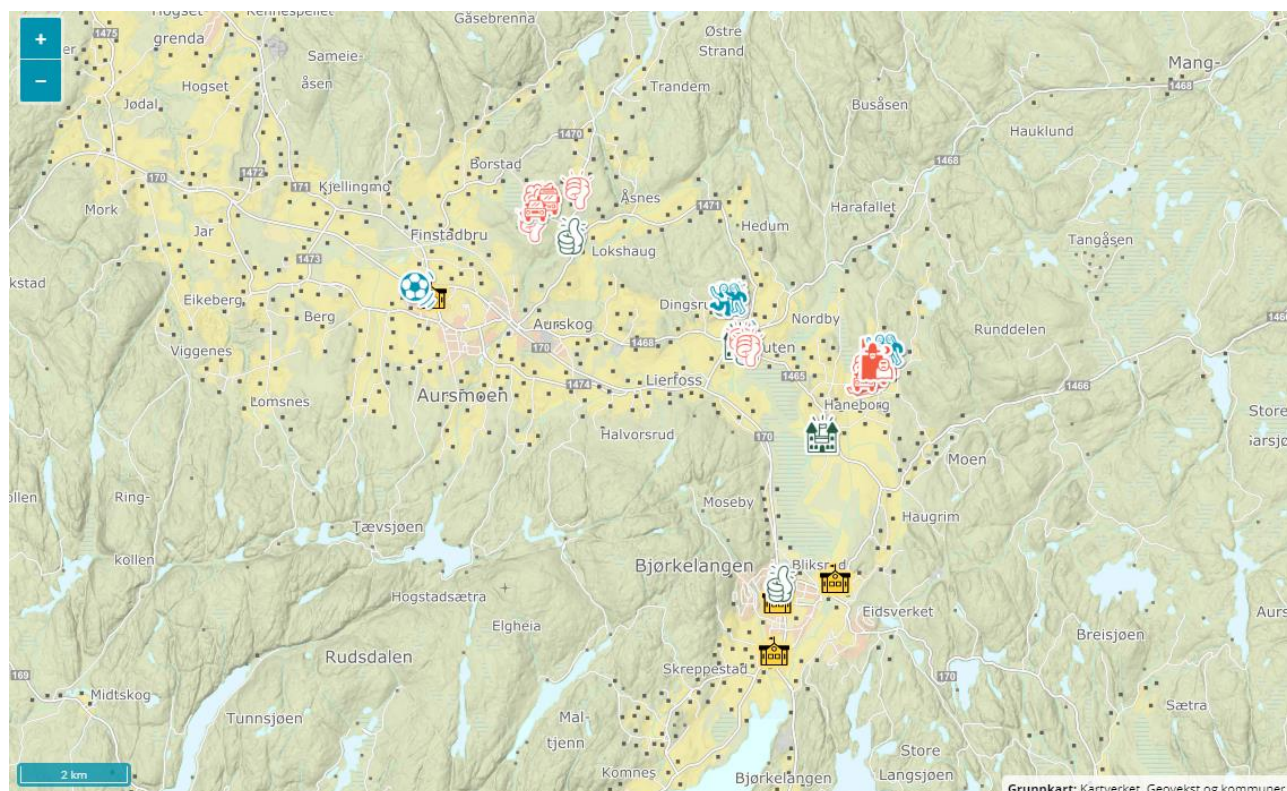
Registreringene viser at fylkesveiene 170 Kompeveien, 1465 Haneborgveien, 1465 Autenstubben, 1468 Nordre Mangen vei er sentrale hovedferdselsårer for elevene. Veiene er tilnærmet utelukkende benyttet av alle elevene som skolevei. Av de som har registrert hvilket transportmiddel de bruker til skolen, er det omtrent ingen som har registrert at de går til skolen. På en annen side mangler flere av veilinjene en kommentar på transportmiddelvalget. De fleste som registrerte transportmiddelvalget svarte at de blir kjørt eller tar buss, mens det er noen som sykler.

Kommunalvegen Spilhaugveien er også mye brukt av elevene til både skole- og fritidsaktiviteter. De som her har svart hvilket transportmiddel de bruker har registrert at de sykler eller blir kjørt. Strekningen er i tillegg kommentert som en veldig farlig vei av en elev. Andre veistrekkninger som blir mindre brukt er 1468 Nordreveien, Nygårdsveien og 1466 Søndre Mangen vei.

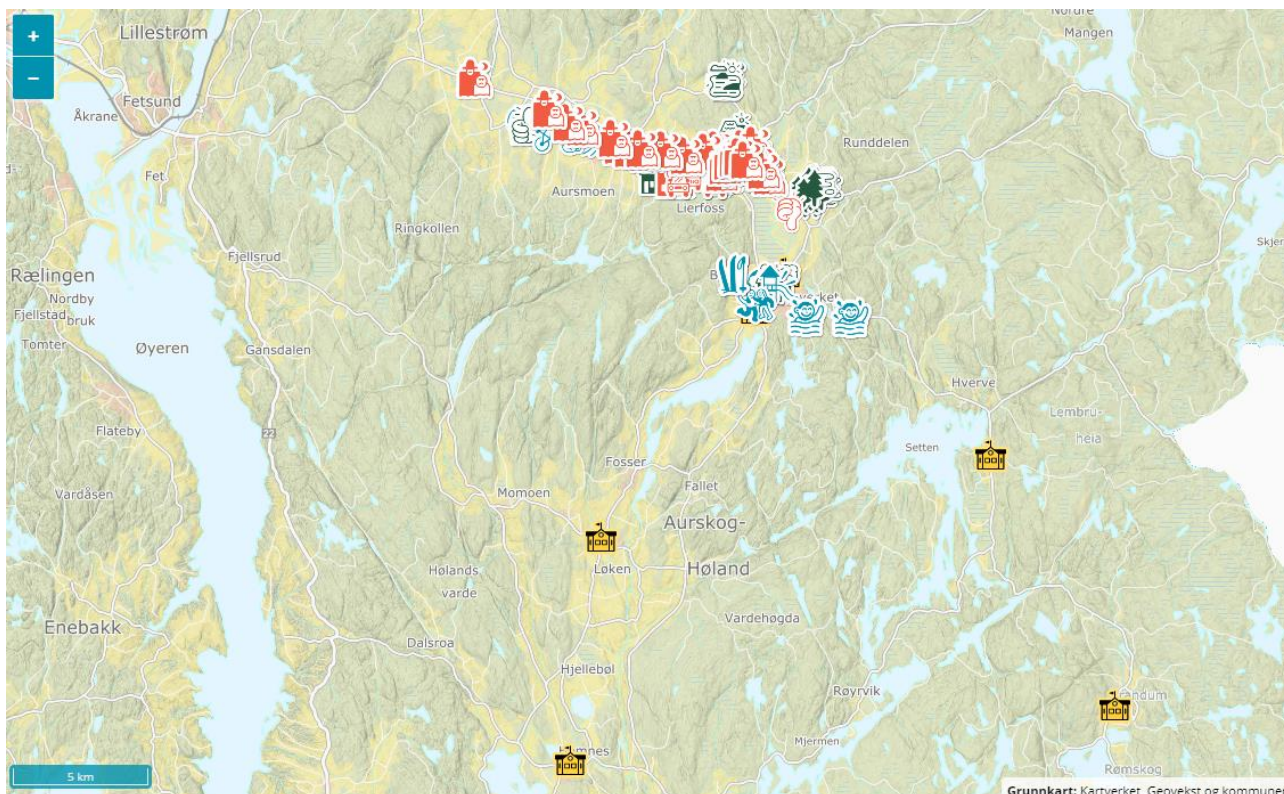
Det er ikke registrert snarveier ved Haneborg skole, elevene bruker hovedveinettet.

2.4.2 Steder i nærområdet

Elevene ved Haneborg skole registrerte 113 steder/ikoner, hvor av 53 av disse var negative ikoner, 36 var positive ikoner og 24 var aktiviteter. Nedenfor gis en oppsummering av disse.



Figur 28: Utsnittet viser registrerte positive og negative steder samt aktiviteter/møteplasser til 6. trinn på Haneborg skole



Figur 29: Utsnittet viser registrerte positive og negative steder samt aktiviteter/møteplasser til 7. trinn på Haneborg skole

De negative registreringene omhandler i hovedsak strekninger/veier med trafikk og steder de misliker. Elvene synes i de fleste tilfellene at bilene kjører med høy hastighet og at det er utrygt. Dette gjelder 1465 Haneborgveien og området mellom Borstad og Åsnes. Da spesielt Haneborgveien øst for Haneborg skole.

Det er registrert flere «utrygge» ikoner langs veistrekningene 1465 Haneborgveien, Nordveien og området rundt Aursmoen skole. fra registreringen til 7. trinn. Det fremkommer av én kommentar at bilene på strekningene kjører i høy hastighet.

Andre negative strekninger/steder er blitt registrert som mørke og med mye støy og søppel. Dette gjelder Spilhaugveien og 1465 Haneborgveien.

De positive registreringene omhandler i all hovedsak steder de liker, samt steder og skog de synes er fine. Generelt var det flere elever som registrerte at de liker husene sine og Haneborg skole. Skolen er også registrert som en viktig møteplass og sted for å spille ballspill. Flere påpekte skogsområder og utsiktsplasser som positive steder og møteplasser, som Urskog fort og Høybråten/Vestli. Ved sistnevnte er det registrert flere ikoner for fin skog, som man kan anta er samme person.

Det er registrert ett ønske fra en av elevene, men uten tilhørende kommentar. Da «ønske-ikonet» ikke vises i kartfunksjonen grunnet en feil i programmet er det ikke mulig å se hvor eleven har plassert det oppgitte ønsket. Se kap. 3.2 for ytterligere informasjon.

Flere elever registrerte at går på ulike aktiviteter i Bjørkelangen og Aursmoen, hvor de blir kjørt eller tar buss.

2.5 Løken skole

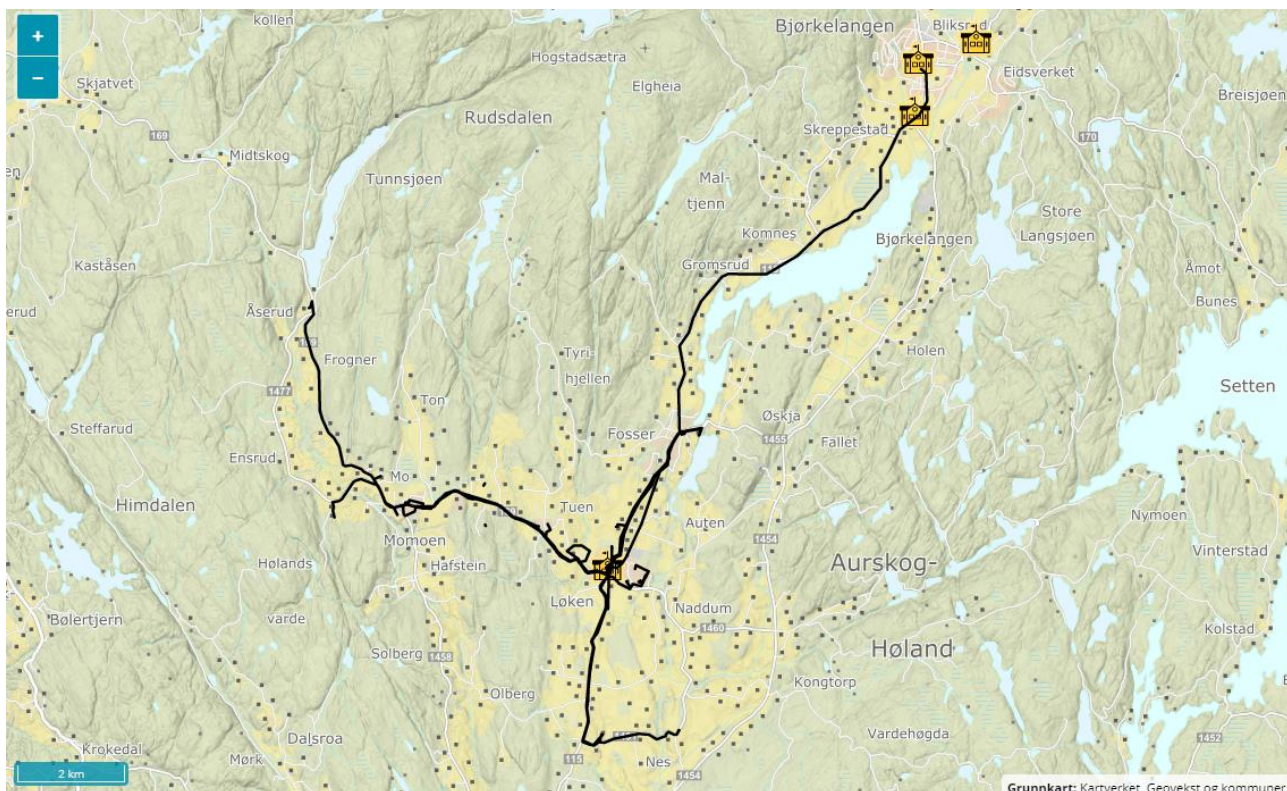
På Løken skole ble det gjennomført registrering med de fire klassene på 6. og 7. trinn den 13. oktober. 6. trinn fikk først en felles introduksjon, før det ble gjennomført registrering med hver enkelt klasse. Deretter fikk 7. trinn en felles introduksjon, før det ble gjennomført registrering med hver enkelt klasse. Rådgiver overordnet plan, Else Marie Stuenæs i Aurskog-Høland kommune, deltok på registreringene med 7. trinn. Totalt 61 elever gjennomførte registreringen.

2.5.1 Skole- og fritidsveier

Elevene ved Løken skole registrerte 262 skole- og fritidsveier. Nedenfor gis en oppsummering av disse.



Figur 30: Utsnittet viser registrerte skole- og fritidsveier til en av klassene på 6. trinn på Løken skole



Figur 31: Utsnittet viser registrerte skole- og fritidsveier til en av klassene på 6. trinn på Løken skole.



Figur 32: Utsnittet viser registrerte skole- og fritidsveier til 7. trinn på Løken skole

Registreringene viser at elevene i stor grad benytter det etablerte veisystemet når de beveger seg rundt i sitt nærmiljø. Dette kan ses i sammenheng med at flere elever tar skolebuss eller blir kjørt til og fra skole- og fritidsaktiviteter. I tillegg er det en del som sykler til skolen og i nærmiljøet. Registreringen viser også at flere elever har lang skolevei og at bomønsteret er spredt i retning tettstedene Bjørkelangen, Momoen og Hjellevøl.

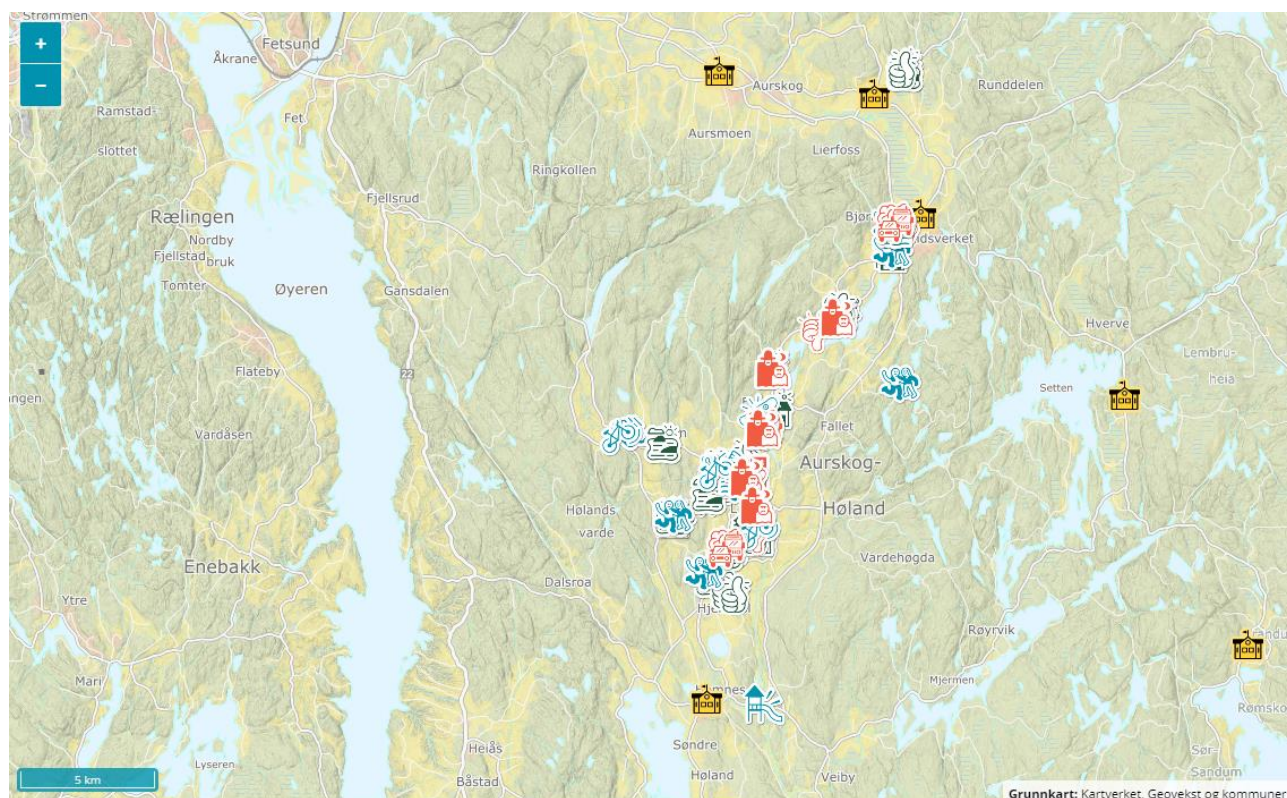
Registreringene viser at fylkesveiene 115 Haldenveien nord og sør for Løken skole og 169 Hølandsveien er sentrale hovedferdselsårer for elevene. Veiene blir både brukt som fritid- og skolevei. Sett i forhold til 169 Hølandsveien blir 115 Haldenveien hyppigere brukt som både skole- og fritidsvei. Av de som har registrert hvilket transportmiddel de bruker, er det omtrent ingen som har registrert at de går. De som har registrert transportmiddelvalget svarte at de blir kjørt, tar buss, sykler eller tar taxi.

Andre skole- og fritidsveier som er mye brukt er 1460 Sandumveien, 1455 Fosserveien, Rosenlundeveien, Olbergveien og generelt lokalveiene i området mellom boligområdene. Dette både av elevene som tar skolebuss og blir kjørt, men også for elevene som bor nærmere skolen og sykler.

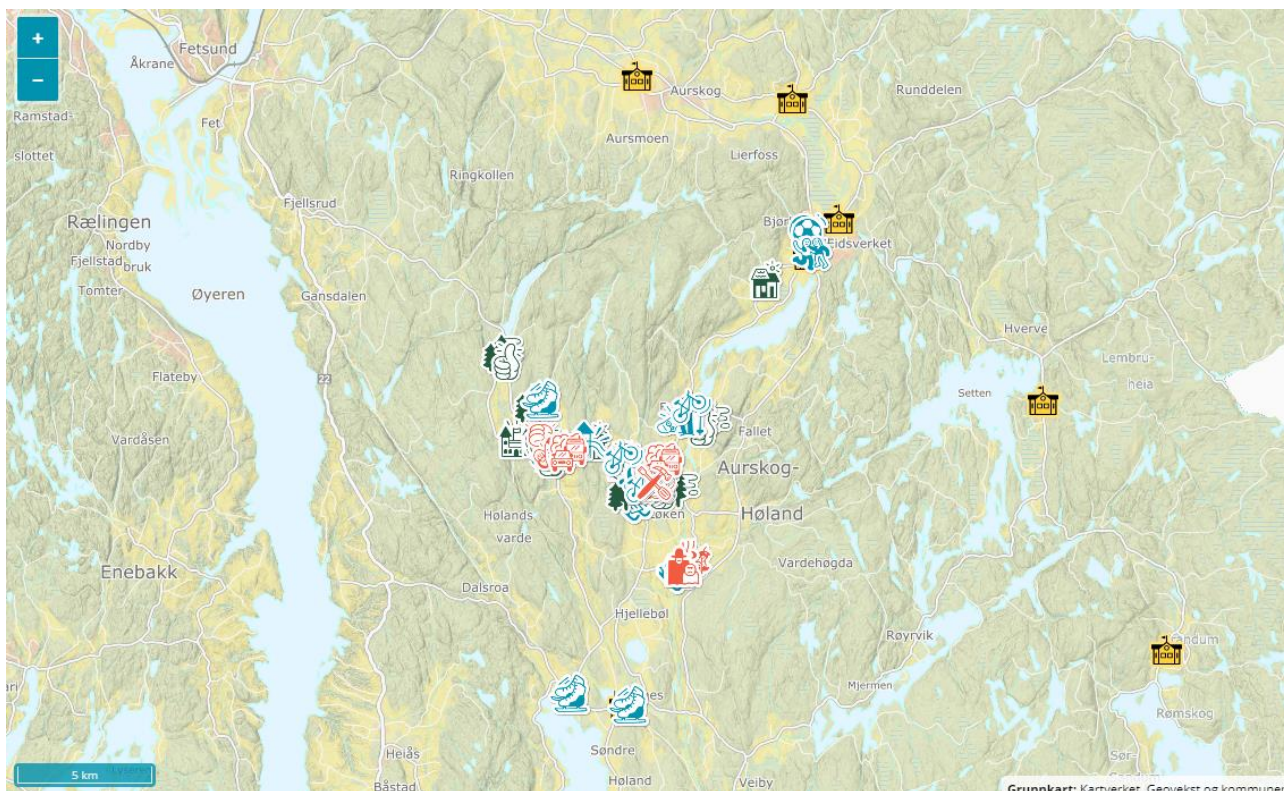
Det er ikke registrert snarveier av elevene. Derimot har flere registrert gang- og sykkelveien mellom Brangerud og Rema 1000 Løken som en attraktiv skolevei. Gang- og sykkelveien går på vestsiden av 115 Haldenveien og krysser over Haldenveien mellom bussholdeplassene Lundberg. Deretter fortsetter den på østsiden langsmed Haldenveien, og videre sørover mot Rema 1000 Løken. Det er spesielt den delen av gang- og sykkelveien som går fra bussholdeplassene Lundberg og på østsiden av Haldenveien, som er regelmessig brukt av elevene.

2.5.2 Steder i nærområdet

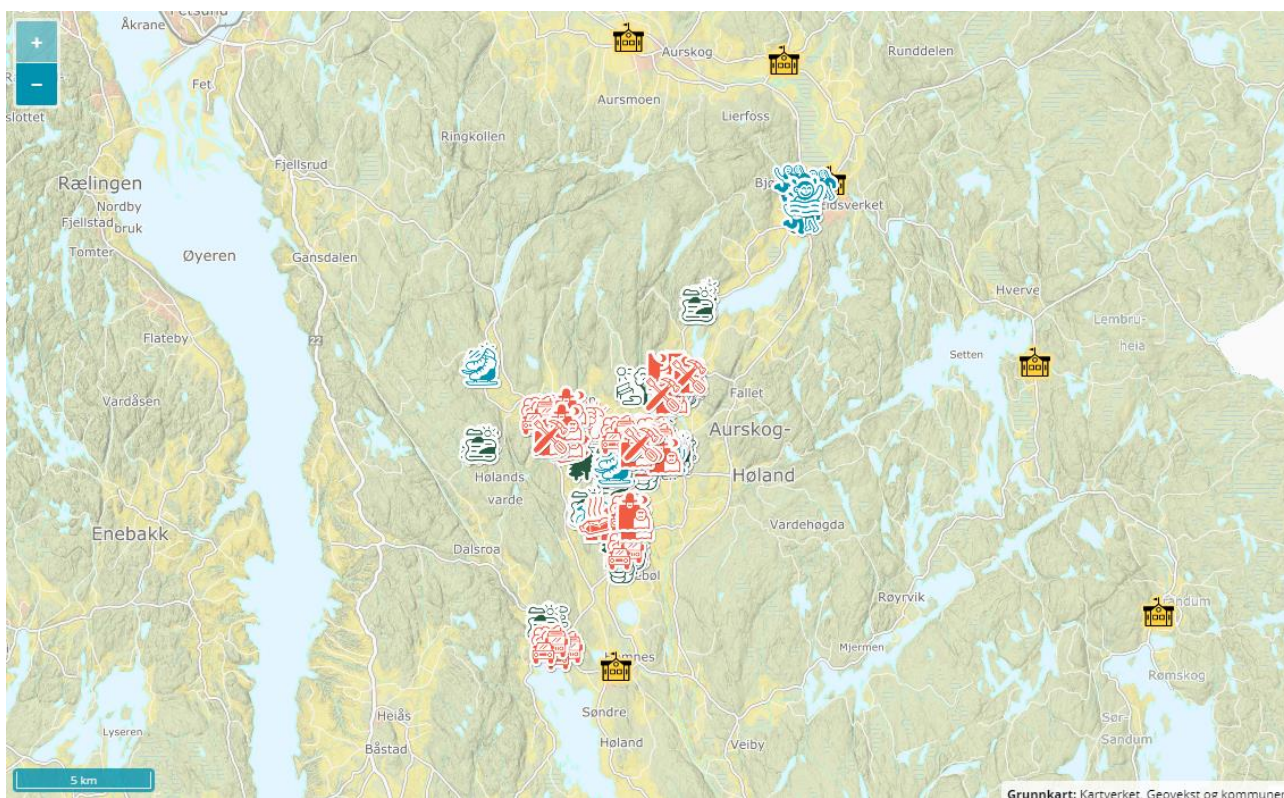
Elevene ved Løken skole registrerte 418 steder/ikoner, hvor av 86 av disse var negative ikoner, 186 var positive ikoner og 146 var aktiviteter. Nedenfor gis en oppsummering av disse.



Figur 33: Utsnittet viser registrerte positive og negative steder samt aktiviteter/møteplasser til 6. trinn på Løken skole



Figur 34: Utsnittet viser registrerte positive og negative steder samt aktiviteter/møteplasser til 6. trinn på Løken skole



Figur 35: Utsnittet viser registrerte positive og negative steder samt aktiviteter/møteplasser til 7. trinn på Løken skole

De negative registreringene omhandler i hovedsak strekninger/veier med trafikk, samt utrygge og mørke steder. Kommentarene fra elevene handler generelt om at det er mye trafikk og at bilene kjører med høy hastighet. Dette er langs 115 Haldenveien, 1458 Klapputveien og 169 Hølandsveien. Der Hølandveien er registrert med manglende fotgjengerovergang og 1455 Fosserveien er registrert med manglende gangvei. I tillegg er gangveien øst for skolen registrert som ødelagt og dårlig. De mørke områdene elevene har registrert er Løken skole, Løken kirke og Olbergveien, samt flere lokale områder og veier.

Elevene registrerte flere steder de misliker og hvor det er støy. Det er spesielt 1460 Sandumveien som er registrert med støy flere steder. Generelt sett er stedene elevene har registrert at de misliker begrunnet med mye trafikk og at de føler seg utrygge på stedet. Videre har elevene registrert områder med søppel ved Olbergveien, Prestegårdsmåsan og Neshagen.

De positive registreringene omhandler i all hovedsak steder de liker, samt steder og skog de synes er fine. Generelt var det flere elever som registrerte at skogsområdene i nærområdet og Aktivitetsparken Løken er fine områder. Elevene ga positive tilbakemeldinger på de omkringliggende skogsområdene i ytterkanten av boligområdene. Flere går både på ski og aker i disse områdene. Der Prestegårdsmåsan og området rundt Morgenlia var en skog flere synes er attraktiv.

Det er registrert 11 ønsker av elevene med tilhørende kommentarer. Kommentarene omhandler et ønske om bussholdeplass, bedre utsikt til et vann, flere benker/sitteplasser, en gangvei, opprustning av et område, et større kjøpesenter, et gangfelt, tak over en bussholdeplass og ønske om at en vei fikses for sprekker og hull. Da «ønske-ikonet» ikke vises i kartfunksjonen grunnet en feil i programmet er det ikke mulig å se hvor elevene har plassert de oppgitte ønskene. Se kap. 3.2 for ytterligere informasjon.

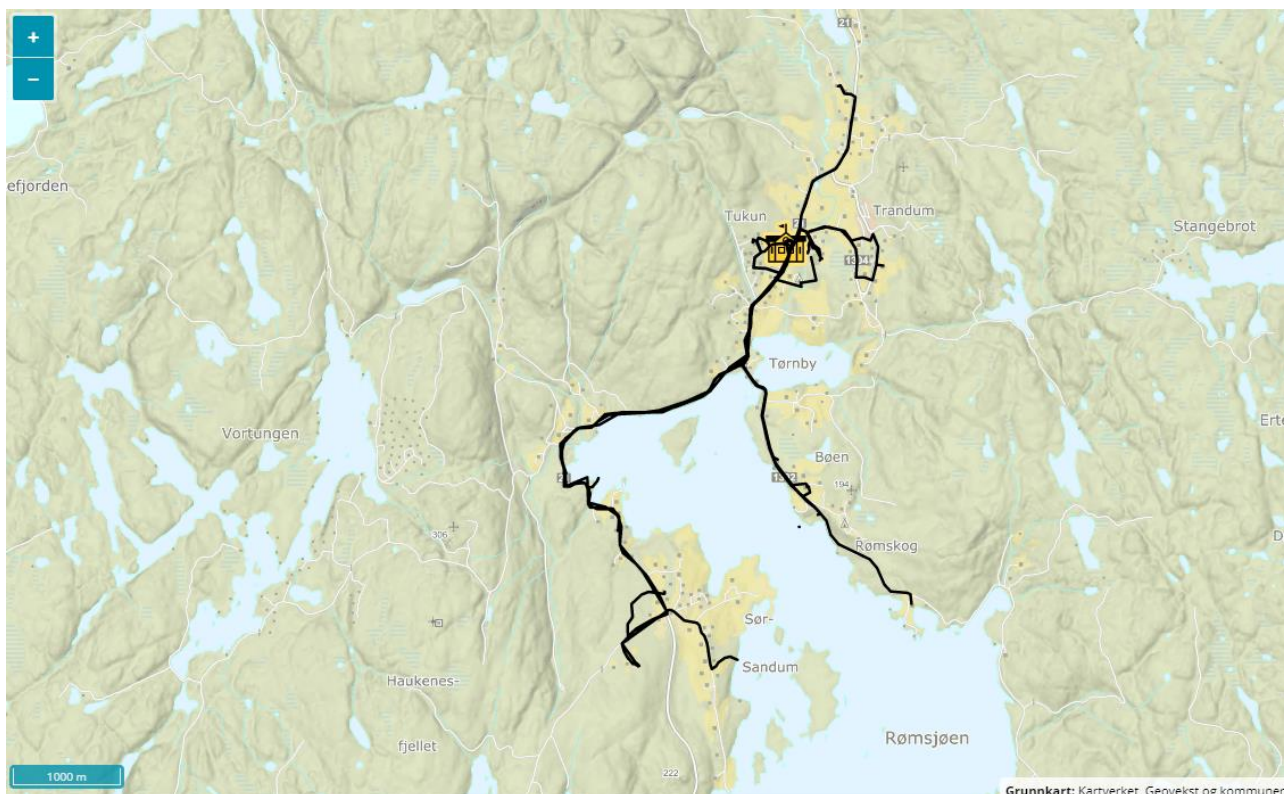
Viktige møteplasser for elevene er Aktivitetsparken Løken, her har elevene registrert at de møter venner, driver med ballspill, skater, sykler, leker, står på ski og skøyter. Løken skole er også registrert som en sentral møteplass på fritiden. Flere av elevene reiser til Bjørkelangen for organiserte fritidsaktiviteter og har det som møteplass.

2.6 Rømskog skole

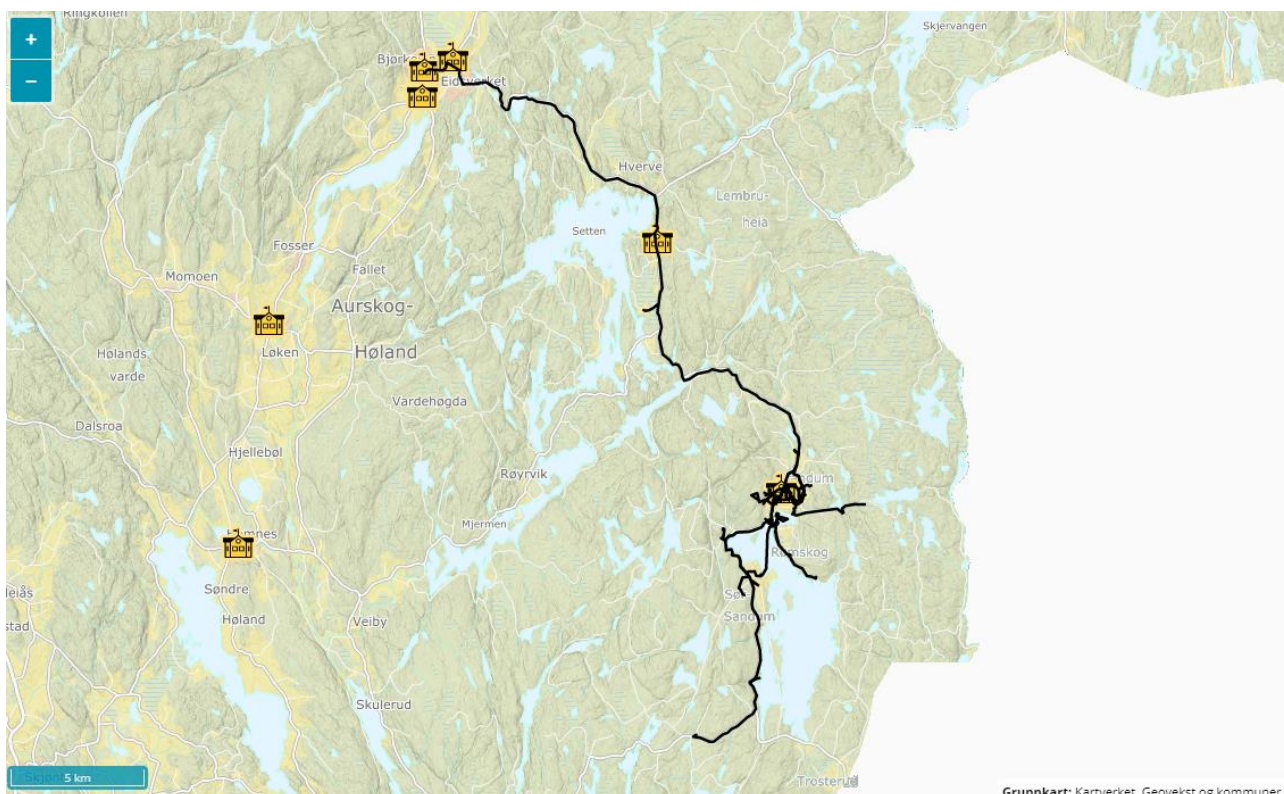
På Rømskog skole ble det gjennomført registrering med 6. og 7. trinn den 22. oktober. Rømskog er en såkalt fådelt skole med én klasse for elevene på 6. og 7. trinn. Totalt 17 elever gjennomførte registreringen.

2.6.1 Skole- og fritidsveier

Elevene ved Rømskog skole registrerte 111 skole- og fritidsveier. Nedenfor gis en oppsummering av disse.



Figur 36: Utsnittet viser registrerte skole- og fritidsveier til 6. trinn på Rømskog skole.



Figur 37: Utsnittet viser registrerte skole- og fritidsveier til 7. trinn på Rømskog skole.

Registreringene viser at elevene i stor grad benytter det etablerte veisystemet når de beveger seg rundt i sitt nærmiljø. Det er flere elever som har registrert at de går eller sykler til skolen, samtidig som flesteparten blir kjørt og tar buss. Noe som sammenfaller med at registreringen viser at flere bor i nærområdet, samtidig som elever har lang skolevei og at bomønsteret er spredt sørover mot Skjøhaug og nordover mot Trandum. Til fritidsaktiviteter er det flere som blir kjørt til organiserte aktiviteter lengre unna, mens elevene registrerer at de går eller sykler til aktiviteter i nærmiljøet.

Registreringene viser at 21 Storveien er en sentral hovedferdselsåre for elevene. Veien er brukt av nesten alle elevene som skolevei, noe som sammenfaller med at veien strekker seg både sørover og nordover forbi Rømskog skole. Flere av elevene kommenterer veistrekningen langs skolen som fin og med lite trafikk.

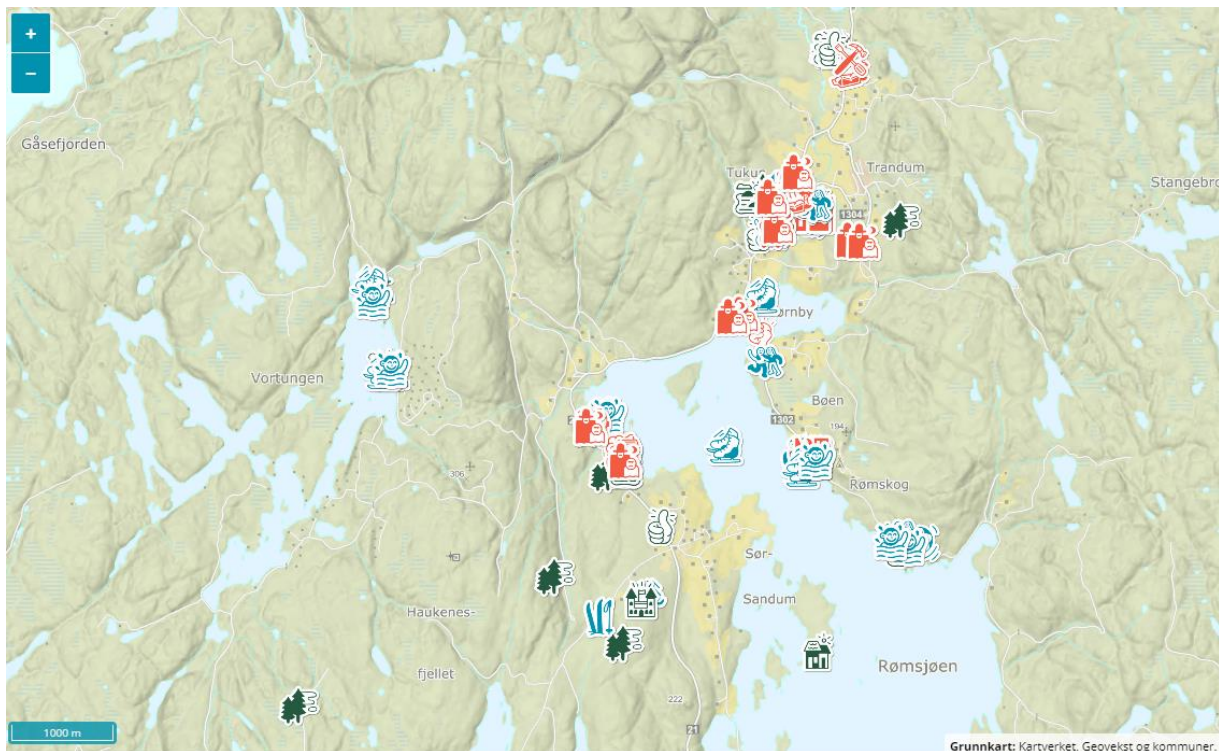
Andre veistrekninger som blir brukt av flere elever er 1302 Kirkeveien. Veien er mest brukt til fritidsaktivitet, der elevene både sykler og blir kjørt. 1304 Østkroken blir brukt av elevene bosatt i Myrvoll-området. Her registrerer eleven at de går, sykler og blir kjørt. For elevene bosatt sørvest for skolen bruker de veiene Steinbyveien, Skurås og Engehaget.

Det ble registrert noen snarveier av elevene. De mest brukte er følgende:

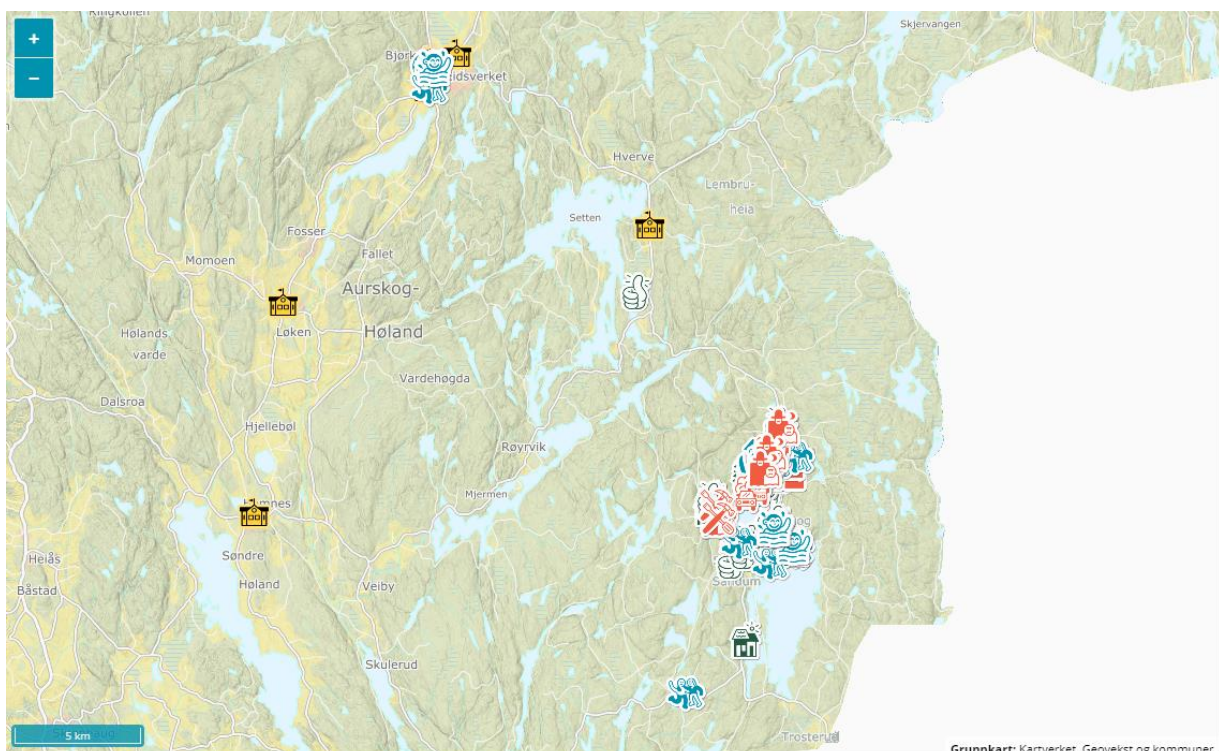
- Mellom Broschmannsveien, gjennom skogen i nord og til Storveien 985.
- Mellom Nord Steinby Kro & Camping, over Steinbyfossen, gjennom skogen og til fotballbanene ved Østkroken 246.
- Mellom Tårnbyveien/Skolestua, gjennom skogen og til fotballbanene ved Østkroken 246.
- Mellom Moserud 119 til Østkroken 103
- Mellom Tårnbyveien, gjennom skogen og til Haugbakkholmen.

2.6.2 Steder i nærområdet

Elevene ved Rømskog skole registrerte 235 steder/ikoner, hvorav 36 av disse var negative ikoner, 111 var positive ikoner og 88 var aktiviteter. Nedenfor gis en oppsummering av disse.



Figur 38: Utsnittet viser registrerte positive og negative steder samt aktiviteter/møteplasser til 6. trinn på Rømskog skole



Figur 39: Utsnittet viser registrerte positive og negative steder samt aktiviteter/møteplasser til 7. trinn på Rømskog skole

De negative registreringene omhandler i hovedsak strekninger/veier som er utrygge, mørke og trafikkerte. De utrygge og trafikkerte stedene var registrert langs 21 Storveien nord for skolen og i nærhet av krysset ved Eide. I tillegg er krysset inn til Steinbyfeltet fra Storveien mislikt av flere elever. Her trekkes det frem at syklistene ikke kan se bilene og at det kan bli kollisjoner. I områdene rundt Myrvoll kjører biler i høy hastighet og elevene registrerer at veiene er mørke. Videre er fotballstadion og parken sør for Rømskog kirke registrert som mørk, noe som også gjelder skaterampa. Flere sykler til Maurtangen på fritiden for å bade, der er svingen i 21 Storveien registrert som skarp og utrygg. En annen tilbakemelding er at busstoppet Lund i Rømskog er uten busskilt.

Elevene er generelt svært positive til Rømskog og de verdsetter flere av stedene i nærmiljøet. De positive registreringene omhandler i all hovedsak steder de liker, samt steder og skogsområder de synes er fine. Generelt var det mange av elevene som registrerte at deres egne hjem og hjem til venner og familie var fine og at de liker områdene. Flere påpekte utsikten de har til skogsområder og vann. Elevene ga positive tilbakemeldinger på de omkringliggende skogsområdene i ytterkanten av boligområdene, hvor flere går på ski og aker.

Det er flere som har registrert at de liker Rømsjøen, denne brukes både om sommeren for å bade og om vinteren for å gå på skøyter. Stedene som flere elever liker, bader og driver med sommeraktiviteter er Maurtangen, området sør for Kurøy i en avstikker fra Ringsbyveien og Kjørkesanden. I tillegg er Bøvika brukt til både fisking og skøyter. Bottfjorden er også registrert som et fint sted med mulighet for å bade og gå på skøyter. Område rundt Rømskog kirke er registrert som et fint sted. Butikken/Jokeren er av flere registrert som en viktig møteplass.

Det er registrert fire ønsker av elevene med tilhørende kommentarer. Kommentarene omhandler ønske om et busskilt, en stige fra badeflåten og to kommentarer går på ønske om belysning. Da «ønske-ikonet» ikke vises i kartfunksjonen grunnet en feil i programmet er det ikke mulig å se hvor elevene har plassert de oppgitte ønskene. Se kap. 3.2 for ytterligere informasjon.

Områdene på og i nærheten av skolen er registrert som en viktig møteplass for elevene både på dagen og om kvelden. Aktiviteter som de holder på med på skolen er skating, fotball, sykkel og lekeplass. Områdene blir i tillegg mye brukt om vinteren til ski og aking i det elevene omtaler som skoleakebakken. Skogen bak skolen er også registrert som et attraktivt område. Videre har flere elever registrert fotballbanen øst for skolen som et sted de liker, synes er fint og kan spille fotball på.

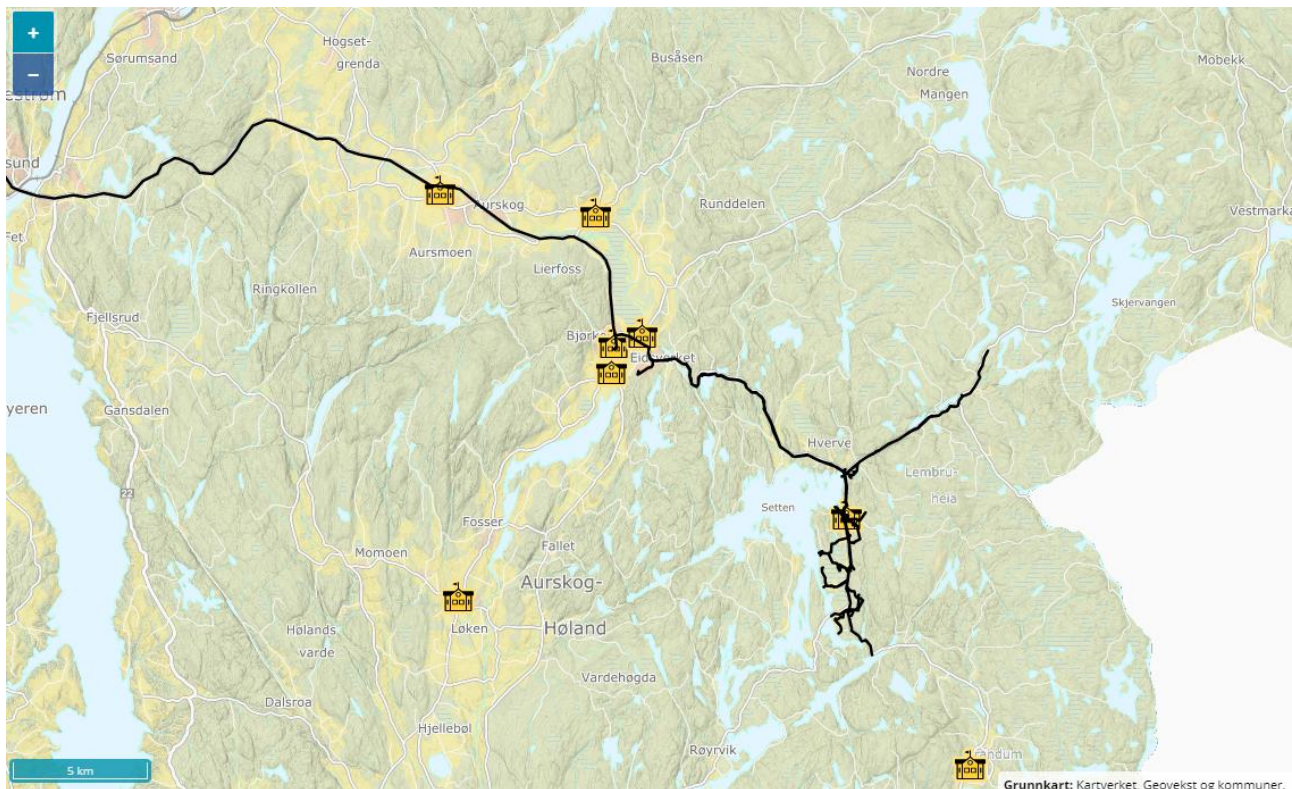
Enkelte elever har registrert at de også reiser til Bjørkelangen for organiserte fritidsaktiviteter.

2.7 Setskog skole

På Setskog skole ble det gjennomført registrering med 6. og 7. trinn den 22. oktober. Setskog er en såkalt fådelt skole med én klasse for elevene på 6. og 7. trinn. Med på registreringen var skolesjefen Mona Andersen og rådgiver overordnet plan Else Marie Stuenæs i Aurskog-Høland kommune. Totalt 10 elever gjennomførte registreringen.

2.7.1 Skole- og fritidsveier

Elevene ved Setskog skole registrerte 77 skole- og fritidsveier. Nedenfor gis en oppsummering av disse.



Figur 40: Utsnittet viser registrerte skole- og fritidsveier til 6. og 7. trinn på Setskog skole.

Registreringene viser at elevene i stor grad benytter det etablerte veisystemet når de beveger seg rundt i sitt nærmiljø. Elvene har i liten grad registrert hvilket transportmiddel de bruker til og fra skole- og fritidsaktiviteter. Av registrerte transportmidler tar de fleste taxi, mens det er også noen som blir kjørt, sykler, går eller tar buss. Registreringen viser også at flere elever har lang skolevei og at bomønsteret er spredt i retning Gåsvika, Bjørkelangen og Grasmoen.

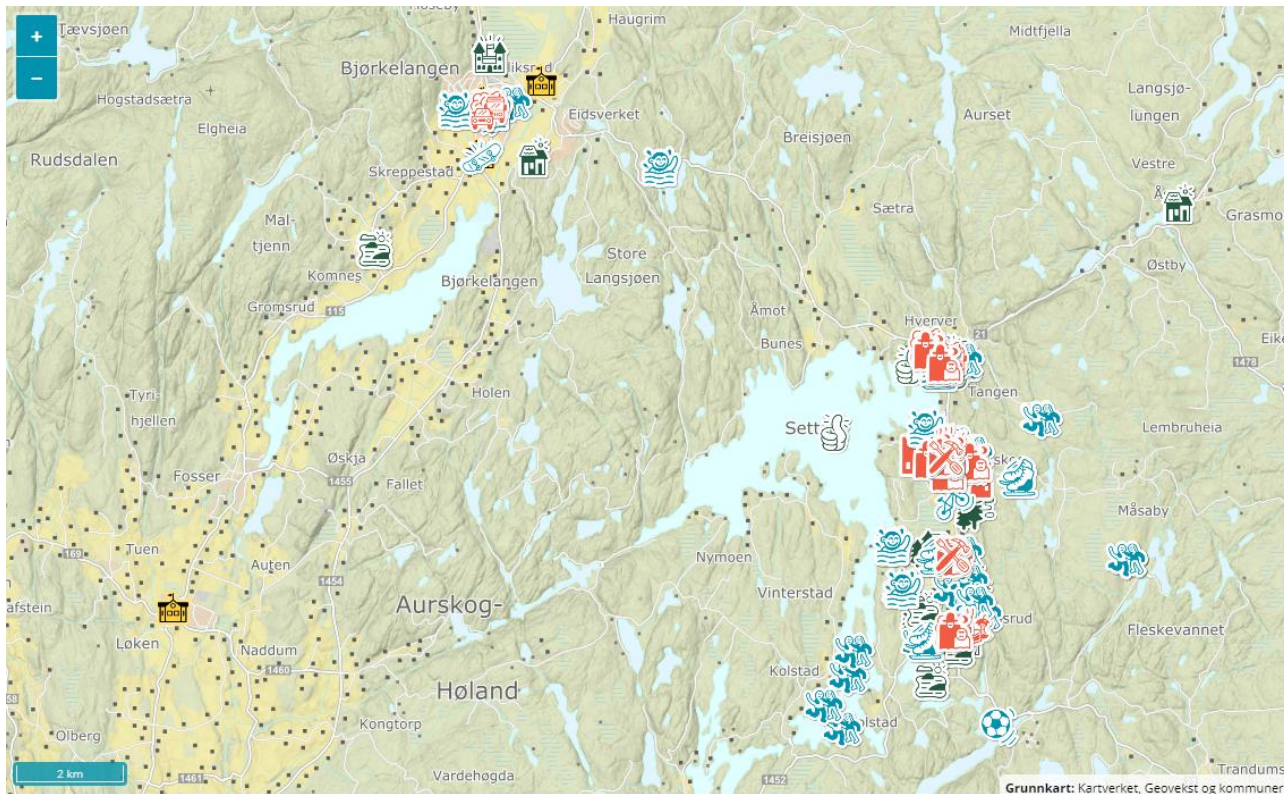
Registreringene viser at fylkesvegene 21 Setskogveien, 170 Setskogveien og 21 Grasmoveien er hovedferdselsårene for elevene. 21 Setskogveien blir nesten utelukkende brukt av alle elevene. De mest brukte lokalveiene er Ringshaugveien, Furuneset og Kaldåkerveien, samt den private vegen ved den første avkjøring til høyre fra Grasmoveien. Videre er Kirkeveien brukt av elvene på fritiden. I tillegg benyttes generelt lokalveiene mellom boligområdene.

Noen av elevene har registrert snarveier. De mest brukte er følgende:

- Gjennom skogen ved Kinnestad (registrert med et ikon).
- Mellom Furunes, gjennom skogen og til Linnerudveien.
- Mellom Heggedal (Heggdalsveien 30), gjennom skogen og til Åserud 1740
- Mellom Kleivdalåsen, gjennom skogen og til søndre Kinnestad.

2.7.2 Steder i nærområdet

Elevene ved Setskog skole registrerte 140 steder/ikoner, hvor av 39 av disse var negative ikoner, 34 var positive ikoner og 67 var aktiviteter. Nedenfor gis en oppsummering av disse.



Figur 41: Utsnittet viser registrerte positive og negative steder samt aktiviteter/møteplasser til 6. og 7. trinn på Setskog skole.

De negative registreringene gikk i hovedsak ut på at det var utrygt, høy fart og mye trafikk. Dette gjaldt i hovedsak 21 Setskogveien i krysset ved Kjersundveien, Furuneset, Kinnestadveien, Mosebyveien og 21 Grasmoeveien. Svingen ved Furuneset er registrert som farlig og med dårlig sikt for gående. Manglende fotgjengerfelt er registrert på bussholdeplassene i krysset mellom 21 Setskogveien og Mosebyveien, i krysset mellom 21 Setskogveien og Kinnestadveien og i krysset mellom 21 Setskogveien og sør for Kinnestadveien.

Videre var skogsområdene i nærområdet registrert som mørke og skumle. I tillegg ble bussholdeplassen ved Setskog kirke registrert som mørk. Det ble også registrert søppel i området rundt skolen.

De positive registreringene omhandler i all hovedsak fin utsikt, fine steder og steder de liker. Elevene ga positive tilbakemeldinger på de omkringliggende skogsområdene i ytterkanten av boligområdene.

Det ble ikke registrert noen ønsker til tiltak av elevene.

Viktige møteplasser på fritiden er skoleområdet, med tilhørende grøntområder, Jokeren og mindre lekeplasser i boligområdene. Flere av elevene registrer skogsområdene og området i nærheten av innsjø og tjern som viktige møteplasser for å fiske, bade og gå på skøyter. Dette gjelder spesielt Kirkevika, Tangevika og flere av stedene rundt Setten. Det er også flere elever som registrerte at de reiser til Bjørkelangen for organiserte aktiviteter. Flere elever satte også opp ikon for møteplasser på Bjørkelangen.

3 Oppsummering

I det følgende gis en samlet oppsummering av registreringene på de ulike skolene hvor det trekkes frem noen likheter og forskjeller. I kap. 3.2 fremkommer konsulentens refleksjoner rundt usikkerhet knyttet til dataene. Det gjøres oppmerksom på at både kommunen og skolene har tilgang til dataene som er registrert i Barnetråkk, slik at disse kan analyseres nærmere eller suppleres ytterligere utover dette oppdraget.

3.1 Likheter og forskjeller

Registreringene av skole- og fritidsveier viser at alle elevene bruker det etablerte hovedveinettet. Dette kan i stor grad skyldes at flertallet av elevene tar skolebuss/rutebuss eller blir kjørt til og fra skole og fritidsaktiviteter. Omtrent alle elevene, uavhengig skole, ferdes på større fylkesveier for å komme seg til skolen. Fylkesveiene er også mye brukt for å komme seg til og fra fritidsaktiviteter, spesielt de organiserte fritidsaktivitetene lenger unna.

Elever på nesten alle skolene registrerte snarveier, veier som ikke følger det etablerte veinettet. Fellesnevneren er at de går gjennom grøntområder og kan anses som tryggere alternativer til det etablerte veinettet. Det skal i denne sammenheng nevnes at antallet registrerte snarveier var få sammenliknet med antallet elever som deltok i registreringen.

Dårlig busstilbud og lange avstander mellom hjem, skole og fritidsaktiviteter gjør at bilen blir det mest brukte transportmiddelet og at flere elever har et begrenset tilbud gjeldende organiserte fritidsaktiviteter i sitt nærområde. Registreringene viser at det mest brukte transportmiddelet til og fra skole og fritidsaktiviteter er bil eller buss. Flere elever som bodde nærme skolen registrerte at de gikk eller syklet, men at de ofte ble kjørt av foreldrene. På enkelte skoler fikk elevene taxi til og fra skolen som en erstatning for skolebuss. Tettstedene med mindre spredning av boligområder virker å ha en høyere sykkelandel og det virker gjennomgående at flere elever synes sykkel er et attraktivt transportmiddel der avstandene tillater det. Registreringene viser en tendens til høyere bruk av sykkel og gange i de større tettstedene enn i de små. Flere elever og lærere påpekte at flere elever ble kjørt fordi det ikke var trygt å sykle eller gå.

Flere av de store hovedveiene hvor elevene ferdes ble registrert som skumle og farlige. Dette kom tydelig frem i elevenes bruk av «negative ikoner» i registreringen. Elevene registrerte at veiene har mye støyende trafikk i høy hastighet og ofte ikke har fortau eller belysning. Der det er separate gang- og sykkelveier ble disse mye brukt av elevene, men flere registrerte at disse enkelte steder hadde ingen/dårlig belysning og farlige kryssinger av bilveier. Et gjennomgående mye brukt negativt ikon var «søppel» på steder elevene opplever som skitne og litt skumle. Bruken av de negative ikonene må ses i sammenheng med hensikten med registreringen som var å få elevene til å fokusere på steder de føler seg utrygge eller farlige steder de vet om. Flere elever oppgav først at de ikke følte seg utrygge noen steder, men endte med å registrere flere negative ikoner etter oppfølgingsspørsmål fra lærere og konsulenten.

De positive registreringene omhandler i stor grad grøntområder, landbruks- og skogsområder og parker/lekeplasser i elevenes nærområder. Elevene synes områdene er attraktive, har fin utsikt og er viktige arenaer for skigåing, sykling, aking og uorganisert lek. Nærheten til vann for å bade, fiske og gå på skøyter var det mange elever som registrerte som positivt i sitt nærområde.

Det er en generell tendens til at flere av elevene synes nærmiljøet sitt er svært attraktivt. Det var flere elever ved de ulike skolene som registrerte at deres egne hjem og hjemmet til venner og familie var fine, og at de liker områdene. Av kommentarene som elevene la inn til hørende de positive ikonene gikk et flertall av disse på den fine utsikten de har til omkringliggende skogsområder, landbruksområder og vann. Et flertall av de positive ikonene som ble registrert var knyttet opp til grøntområder/parker og plasser inne i boligområdene hvor elevene bor.

Områdene på og i nærheten av skolene er av elever på samtlige skoler registrert som viktige møteplasser, både på dagen og om kvelden. I tillegg er lokale publikumsrettede møteplasser som serveringssteder,

matbutikken, lokale kjøpesentre og idrettshaller/anlegg viktig møteplasser for elevene. Flere av elevene i de mindre tettstedene benyttet ofte fritidstilbud i Bjørkelangen og Aursmoen og registrerte derfor møteplasser her.

Konsulentenes inntrykk er at elevene, som er i aldersgruppen 10-12 år, benytter seg mye av sitt nærområde på fritiden. Det vil si i nærheten av skolen eller sitt hjem som de har enkel tilgang til med sykkel eller gange. Grunnet dårlig busstilbud og farlige veier ga elever og lærere uttrykk for under registreringene at elevene ofte blir kjørt til og fra fritidsaktiviteter. Det er derfor nærliggende å tro at det er en sammenheng mellom elevenes mulighet til å bli kjørt og deres mulighet for deltakelse i ulik organisert idrett og aktivitet. Det skal derimot påpekes at denne registreringen ikke har hatt til hensikt å gå i dybden på aktivitets- og fritidstilbudet i kommunen og i hvilken grad elevene benytter seg av disse.

Elever og lærere på samtlige skoler ga tilbakemelding på at de synes det var gøy å være med på registreringen og at det er viktig at elevene får ta del i slik medvirkning. Viktigheten av å følge opp arbeidet videre slik at elevene kan se resultatet, ble sterkt poengtert. Det var gjennomgående god dialog og deltakelse samt godt engasjement fra samtlige elever og lærere.

Det er et generelt inntrykk at registreringsprogrammet Barnetråkk fungerer bedre på PC med datamus fremfor på elevenes surface/nettbrett. Noen tekniske utfordringer i programmet og noen brukerutfordringer oppstod underveis i registreringene, men alt i alt gikk gjennomføringen bra på alle skolene.

3.2 Usikkerheter knyttet til dataene

På samtlige skoler ga elevene tilbakemelding på at de synes det var utfordrende å registrere sine skole- og fritidsveier. Dette fordi avstandene er lange og at programmet begrenser muligheten til å zoome seg ut i kartet for å få oversikt over hvor de befant seg. Elevene ga tilbakemelding på at en mulighet til å kunne zoome lenger ut i kartet i tillegg til en søkefunksjon, slik som i Google Maps, hadde gjort registreringsjobben enklere og ikke minst raskere. På grunn av de lange avstandene mellom hjem, skole og fritidsaktiviteter synes elevene det var noe krevende å kjenne seg igjen i kartet samt finne ut av hvor de bor og driver med aktiviteter. Dette gir rom for usikkerheter knyttet til om de registrerte skole- og fritidsveiene er riktig opptegnet.

For registrering av skolevei måtte elevene huske å huke av en boks som markerte at dette er en skolevei og ikke en fritidsvei. Det er usikkerhet knyttet til om alle elevene husket å huke av. Ved konsulentens uttak av data til denne rapporten var alle registrerte veier markert som skoleveier. Det er kun der elevene har lagt inn kommentar om sin fritidsaktivitet at man kan skille mellom skole- og fritidsvei. Dataene er trolig lagret riktig men konsulenten har ikke fått mulighet til å hente ut denne. Dette har ført til at konsulent ikke har kunnet gi mer detaljert informasjon på antallet skoleveier og fritidsveier oppført.

Ved registrering av skole- og fritidsveier kunne elevene legge inn en tilhørende kommentar. Ikke alle elevene benyttet muligheten til å legge inn en kommentar og flere elever glemte å skrive inn hvilket transportmiddel de benyttet. Dette gjør informasjonen angående transportmiddel veldig usikker.

På samtlige skoler opplevde elevene at teksten de la inn i kommentarfeltet tilhørende en vei eller et ikon de registrerte forsvant etter at de trykket lagre. Det er noe usikkert om alle kommentarene ble registrert og/eller om de ble registrert flere ganger.

Ved uttak av dataen vises det ikke for konsulenten hvilke elever som har registrert hvilke veier og ikoner. Oppsummeringen i Feide/Barnetråkk viser kun hvor mange elever som har vært inne og registrert henholdsvis skole- og fritidsveier og steder, men ikke hvor mange hver elev har registrert. Dette har gjort at det i denne rapporten har vært vanskelig å utdype registreringene samt legge frem mer konkret statistikk i form av tall og prosentandeler. Dette kan ha gjort at meningene/registreringene til en enkel elev har fått en for stor betydning i oppsummeringen enn den skulle hatt. Derimot er det nærliggende å tro at usikkerheten er mindre på de større skolene hvor det var flere elever som deltok.

Det må også nevnes at enkelte elever synes det var vanskelig å kjenne seg igjen i kartet og at ikoner derfor kan ha blitt plassert feil. Mange ikoner har også ingen kommentar og det gjør det vanskelig å vite eksakt hva eleven har ment med ikonet.

I kartoversikten over alle registrerte ikoner vises ikke lyspæren som representerer elevens ønske til forbedring. Dette er en feil som personer i Barnetråkk jobber med å rette opp og som derfor ikke har kommet med i rapporten. Dataen vil trolig være mulig å hente ut på et senere tidspunkt.

Skoleklassene ble gitt mulighet til å legge inn ytterligere informasjon i Barnetråkk etter at registreringen med konsulenten var gjennomført. Det er usikkert hvor mange som benyttet seg av muligheten, og det er nærliggende å tro at antallet registrerte veier og steder til enkelte klasser/skoler ikke kun gjenspeiler antall elever men også tid brukt på registreringen.

Det er også viktig å ta i betraktning at registreringen ikke gir et komplett bilde av alle positive og negative steder og veier for barn og unge. Registreringene bærer preg av hva elevene kom på der og da. Samtidig må registreringen ses i sammenheng med introduksjonen som ble gitt innledningsvis av konsulenten, samt oppfølgingsspørsmålene som ble gitt av lærere og konsulent underveis i registreringene.

Det er også et generelt inntrykk at registreringsprogrammet Barnetråkk fungerer bedre på PC med datamus fremfor på elevenes surface/nettbrett. All dataen er registrert i Barnetråkk og er tilgjengelig for både kommunen og skolene. Med ytterligere teknisk bistand vil mer detaljert data kunne hentes ut.

4 Figuroversikt

Figur 1: Kart over Aurskog-Høland kommune. Kilde: Norconsult AS.....	6
Figur 2: Barnetråkkregistreringer som før ble gjort med kart og papir ute i feltet gjøres nå digitalt.	7
Figur 3: Oversikt over ikoner som barna kan bruke i kartleggingen. Ikonene er hentet fra verktøyet Barnetråkk.	8
Figur 4: Oversikt over deltakende skoler og deres geografiske	9
Figur 5: Utsnittet viser registrerte skole- og fritidsveier til to av klassene på 7. trinn på Aursmoen skole.	10
Figur 6: Utsnittet viser registrerte skole- og fritidsveier til en av klassene på 7. trinn på Aursmoen skole.	11
Figur 7: Utsnittet viser registrerte skole- og fritidsveier til en av klassene på 6. trinn på Aursmoen skole.	11
Figur 8: Utsnittet viser registrerte skole- og fritidsveier til en av klassene på 6. trinn på Aursmoen skole.	12
Figur 9: Utsnittet viser registrerte skole- og fritidsveier til en av klassene på 6. trinn på Aursmoen skole.	12
Figur 10: Utsnittet viser registrerte positive og negative steder samt aktiviteter/møteplasser til en av klassene på 7. trinn på Aursmoen skole.	14
Figur 11: Utsnittet viser registrerte positive og negative steder samt aktiviteter/møteplasser til en av klassene på 7. trinn på Aursmoen skole.	14
Figur 12: Utsnittet viser registrerte positive og negative steder samt aktiviteter/møteplasser til en av klassene på 6. trinn på Aursmoen skole.	15
Figur 13: Utsnittet viser registrerte positive og negative steder samt aktiviteter/møteplasser til en av klassene på 6. trinn på Aursmoen skole.	15
Figur 14: Utsnittet viser registrerte positive og negative steder samt aktiviteter/møteplasser til en av klassene på 6. trinn på Aursmoen skole.	16
Figur 15: Utsnittet viser registrerte skole- og fritidsveier til to av klassene på 7. trinn på Bjørkelangen skole.	18
Figur 16: Utsnittet viser registrerte skole- og fritidsveier til en av klassene på 7. trinn på Bjørkelangen skole.	18
Figur 17: Utsnittet viser registrerte skole- og fritidsveier til to av klassene på 6. trinn på Bjørkelangen skole.	19
Figur 18: Utsnittet viser en test elevene gjorde for registrerte skole- og fritidsveier før selve registreringen. Enkelte elever opplevde at deres skolevei allerede lå inne fra testen da de skulle gjennomføre registreringen. Utsnittet er derfor tatt med for å sikre at alle skoleveier vises på kart.	20
Figur 19: Utsnittet viser registrerte positive og negative steder samt aktiviteter/møteplasser til to av klassene på 7. trinn på Bjørkelangen skole.	21
Figur 20: Utsnittet viser registrerte positive og negative steder samt aktiviteter/møteplasser til en av klassene på 7. trinn på Bjørkelangen skole.	22
Figur 21: Utsnittet viser registrerte positive og negative steder samt aktiviteter/møteplasser til de tre klassene på 6. trinn på Bjørkelangen skole.	22
Figur 22: Utsnittet viser registrerte skole- og fritidsveier til 7. trinn på Bråte skole.	24
Figur 23: Utsnittet viser registrerte skole- og fritidsveier til 6. trinn på Bråte skole.	25
Figur 24: Utsnittet viser registrerte positive og negative steder samt aktiviteter/møteplasser til 7. trinn på Bråte skole.	26
Figur 25: Utsnittet viser registrerte positive og negative steder samt aktiviteter/møteplasser til 6. trinn på Bråte skole.	26
Figur 26: Utsnittet viser registrerte skole- og fritidsveier til 6. trinn på Haneborg skole.	28
Figur 27: Utsnittet viser registrerte skole- og fritidsveier til 7. trinn på Haneborg skole.	28
Figur 28: Utsnittet viser registrerte positive og negative steder samt aktiviteter/møteplasser til 6. trinn på Haneborg skole.....	29
Figur 29: Utsnittet viser registrerte positive og negative steder samt aktiviteter/møteplasser til 7. trinn på Haneborg skole.....	30
Figur 30: Utsnittet viser registrerte skole- og fritidsveier til en av klassene på 6. trinn på Løken skole.....	31
Figur 31: Utsnittet viser registrerte skole- og fritidsveier til en av klassene på 6. trinn på Løken skole.....	32
Figur 32: Utsnittet viser registrerte skole- og fritidsveier til 7. trinn på Løken skole.....	32

Figur 33: Utsnittet viser registrerte positive og negative steder samt aktiviteter/møteplasser til 6. trinn på Løken skole	33
Figur 34: Utsnittet viser registrerte positive og negative steder samt aktiviteter/møteplasser til 6. trinn på Løken skole	34
Figur 35: Utsnittet viser registrerte positive og negative steder samt aktiviteter/møteplasser til 7. trinn på Løken skole	34
Figur 36: Utsnittet viser registrerte skole- og fritidsveier til 6. trinn på Rømskog skole.	36
Figur 37: Utsnittet viser registrerte skole- og fritidsveier til 7. trinn på Rømskog skole.	36
Figur 38: Utsnittet viser registrerte positive og negative steder samt aktiviteter/møteplasser til 6. trinn på Rømskog skole	38
Figur 39: Utsnittet viser registrerte positive og negative steder samt aktiviteter/møteplasser til 7. trinn på Rømskog skole	38
Figur 40: Utsnittet viser registrerte skole- og fritidsveier til 6. og 7. trinn på Setskog skole.	40
Figur 41: Utsnittet viser registrerte positive og negative steder samt aktiviteter/møteplasser til 6. og 7. trinn på Setskog skole.	41